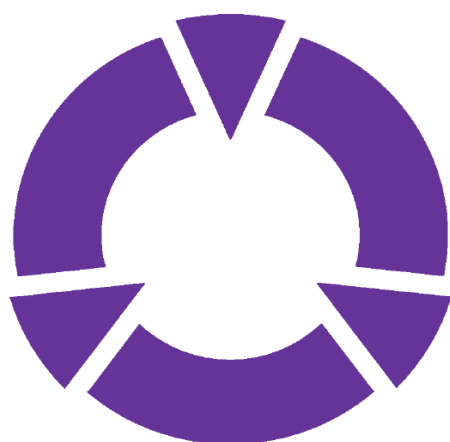


令和4年版
統計
りゅうがさき



龍ヶ崎市
Ryugasaki City

は し が き

令和4年版「統計りゅうがさき」を刊行いたします。

この統計書は、本市の人口、産業経済、教育などの各分野にわたる基本的統計資料を収録し、市勢の現況とその発展の推移を明らかにしたものです。各種行政施策の立案を始め、各方面に参考資料として広くご活用いただければ幸いです。

編集内容については、今後も皆様のご指導をいただき、改善・充実に努めてまいりたいと存じます。

最後に、貴重な資料を提供していただきました関係各機関に対し、厚くお礼申し上げますとともに、なお一層のご指導・ご協力をお願いいたします。

令和5年3月

龍ヶ崎市 産業経済部 商工観光課

利用上の注意

1. 統計表に記載した期間は次のとおりです。

年次 1月～12月（暦年）

年度 4月～翌年3月（会計年度）

※但し、注記されている場合、この限りではありません。

2. 統計表中の符号は次のとおりです。

「－」 皆無または該当数値がないもの

「0」 該当数値が掲載単位に満たないもの

「△」 減少（マイナス）

「…」 不詳のもの

「X」 統計の秘密を保護するため掲載をひかえたもの

3. 単位未満の数字を、原則として四捨五入としたため、合計と内訳の計が一致しないことがあります。

4. 収集資料の公表時期の関連上、例えば調査時期が5年に1回のもの、または時期的に公表に至っていないもの等は、前年版を再掲しました。

本書作成にあたって利用した各種統計調査

統計調査名	調査機関	最新の調査年
国勢調査	総務省統計局	令和2年
常住人口調査	茨城県	令和4年
農林業センサス	農林水産省	令和2年
経済センサス	経済産業省	令和3年（活動）
工業統計調査	経済産業省	令和2年にて調査廃止
商業統計調査	経済産業省	平成26年にて調査廃止

参 考

本書は、他の官公庁、民間団体から提供された資料及び既刊の各種統計調査結果報告書並びに本市各部局から収集した資料を中心に収録しました。

さらに詳しい統計情報が必要な場合は、本市各担当課にお問い合わせいただくほか、下記をご利用ください。

統計書の閲覧

茨城県行政情報センター（茨城県庁内）

水戸市笠原町978-6 直通電話029（301）2152

インターネットでの閲覧

総務省統計局 <https://www.stat.go.jp/>

政府統計の総合窓口（e-Stat） <http://www.e-stat.go.jp/>

農林水産省 <http://www.aff.go.jp/j/tokei/>

いばらき統計情報ネットワーク <http://www.pref.ibaraki.jp/shiru/index.html>

目 次

1. 市民のくらし	1	5. 事 業 所	
		従業者規模別事業所数及び従業者数	25～26
2. 沿革と自然		産業別事業所数・従業者数の構成比	25～26
沿革	2	及び伸率	
市制施行までの人口推移	3	6. 工 業	
位置と地勢	4	産業別事業所数・従業者数及び製造品	
地目別面積	4	出荷額等の推移	27～28
気象	5	県内各市の工業	29
3. 人 口		7. 商 業	
人口・世帯数の推移	6	事業所数・従業者数・年間販売額等	30
地区別人口	7～8	1 事業所あたり及び従業者 1 人あたり	
人口動態	9	平均年間販売額	30
令和 4 年月別人口動態	10	産業(小)分類別事業所数・従業者数・	
婚姻・離婚	10	年間販売額等	31
外国人登録者数	10	県内各市及び近隣町村の事業所数と	
常住人口調査による町丁別人口	11～12	販売額	32
年齢別（5 歳階層）男女別人口	13	消費生活相談	33
産業別（大分類）15歳以上就業者数	14	8. 教育・文化	
人口集中地区（DID s）	15	小学校(学年別児童数)	34
昼間人口	15	小学校(学校別学級数、教員数、児童数)	34
将来人口	16	中学校(学年別生徒数)	34
県内各市の国勢調査人口	17	中学校(学校別学級数、教員数、生徒数)	34
4. 農 業		高等学校	35
農林業経営体		大学	35
農林業経営体数	18	児童福祉・幼稚園施設状況	36
組織形態別経営体数	18	地域型保育園	36
農業経営体		学童保育実施状況	36
経営耕地面積規模別経営体数	18	文化会館利用状況	37
農産物販売金額規模別経営体数	18	コミュニティセンター利用状況	38
農業に60日以上従事した世帯員、役員・		図書館利用状況	38
構成員（経営主を含む）数	19	歴史民俗資料館利用状況	39
経営主年齢階層別の経営体数	19	湯ったり館利用状況	39
農産物出荷先別経営体数	19	森林公園利用状況	39
農産物の売上 1 位の出荷先別経営体数	19	市体育施設利用状況	40
地区別農業経営体数 経営耕地面積	20～21	たつのこアリーナ利用状況	40
販売目的の作物の作付経営体数と作付面積	22		
販売目的の家畜等を飼養している経営体数			
と飼養頭羽数	22		
個人経営体			
主副業別経営体（農家）数	23		
年齢階層別世帯員数	23		
農家			
農家数の推移	24		

9. 保 健

医療施設及び病床数	41
医療関係従事者数	41
結核検診及び肝炎ウィルス検診実施状況	41
がん検診実施状況	41
予防接種実施状況	42
母子健康手帳交付・乳幼児健診実施状況	42
成人健康診査・健康相談実施状況	42
健康診査受診状況	43
献血推進事業	43

10. 社会福祉

国民健康保険加入状況	44
国民健康保険給付状況	44
後期高齢者医療制度給付状況	45
医療福祉費給付状況	45
介護保険 第1号被保険者数	46
介護保険 要介護（要支援）認定者数	46
介護保険 受給者数	46
介護保険給付状況	47
障がい者の手帳交付状況	47
補装具交付及び修理状況	47
国民年金被保険者数	48
国民年金受給状況	48
生活保護世帯	49
生活保護費	49
心配ごと相談	49
生活福祉資金貸付状況	50
総合福祉センター利用状況	50

11. 環境・衛生

ごみ総排出量	51
家庭系ごみの排出量	51
事業系ごみの排出量	51
資源物回収量(集団回収量を含む)	51
火葬場使用状況	52
苦情件数	52
畜犬登録数	52
し尿処理状況	52

12. 治 安

刑法犯認知・検挙状況	53
交通事故発生状況	53
事故種別救急出動状況	53
火災発生状況	53

13. 上水道・下水道

上水道の状況	54
下水道の状況	54

14. 運輸・通信・建設

関東鉄道竜ヶ崎駅運輸状況	55
J R 東日本龍ヶ崎市駅運輸状況	55
コミュニティバス利用状況	55
自動車車両台数	55
電話加入状況	56
建築確認件数	57
道路現況（市道）	57

15. 中小企業金融制度

自治金融制度	58
振興金融制度	58

16. 選 挙

選挙人名簿登録者数の推移	59
各種選挙投票結果概要	59～60





17. 行 政

歴代議長	61
歴代副議長	62
歴代市長	63
歴代副市長(助役)	63
歴代収入役	64
歴代教育長	64
市職員数の推移	65
情報公開制度運用状況	65
行政組織機構図	66

18. 財 政

一般会計歳入歳出決算額の推移	67
歳出決算額の推移	68
令和4年度一般会計歳入歳出予算	68
財政指標の推移(普通会計)	69

1. 市民の暮らし

<p>世帯人口</p>  <p>1世帯 2.3人 (R4. 4. 1)</p>	<p>出生</p>  <p>1日に 0.9人 (R4年次)</p>	<p>死亡</p>  <p>1日に 2.5人 (R4年次)</p>	<p>転入</p>  <p>1日に 9.7人 (R4年次)</p>
<p>転出</p>  <p>1日に 9.3人 (R4年次)</p>	<p>結婚</p>  <p>1.8日 に1組 (R4年次)</p>	<p>離婚</p>  <p>3.9日 に1組 (R4年次)</p>	<p>ごみ処理</p>  <p>1日に 64.4t (R3年度)</p>
<p>救急車出動</p>  <p>1日に 11.4回 (R4年次)</p>	<p>火災</p>  <p>12.6日に 1件 (R4年次)</p>	<p>交通事故</p>  <p>2.3日に1件 (R4年次)</p>	<p>乗用自動車</p>  <p>1世帯に0.9台 (R4. 4. 1)</p>
<p>教職員</p>  <p>小学生 13.2人に1人 中学生 12.8人に1人 (R4. 5. 1)</p>	<p>市職員</p>  <p>市民 179人に1人 (R4. 4. 1)</p>	<p>市予算</p>  <p>1人あたり 340,237円 (R4年度当初予算)</p>	<p>市税</p>  <p>1人あたり 131,582円 (R4年度当初予算)</p>

※数値を令和6年4月に訂正（転入9.5→9.7、転出8.6→9.3）。

2. 沿革と自然

○沿革

龍ヶ崎市の地は、市域の北部にあたる筑波稲敷台地と南部にあたる猿島北相馬台地の関東ロームの堆積層である台地、そしてこの兩台地に挟まれた、鬼怒川・小貝川によって形成された沖積平地の低地からなっています。

北方町の台地や若柴町から別所、羽原、大塚町にかけての台地からは、縄文時代の遺跡が出土しており、郷土の先祖である人々は、まずこの台地に住みついたと思われます。

中世に龍ヶ崎の礎を築いたのは、江戸崎城主の土岐氏で、永禄10年（1567）から約20年間この地を治め、耕地を拡大し、大堤防（現在の並木堤）を完成させました。

慶長11年（1606）旧龍ヶ崎町は、仙台藩伊達政宗の所領となって代官所が設けられ、その他の市域内の村々は、天領、旗本領、前橋藩・高岡藩・牛久藩などの他藩領と交錯し、河内郡、相馬郡にまたがる相給村となりました。

江戸時代の260年間は、龍ヶ崎市域に急激な農地の開発と平和の回復による人口増加をもたらし、土木工事による農業開発が進み、広大な土地が開墾され、新しい村落が増加しました。

明治維新を迎えると当地は仙台藩領を離れ、明治2年（1869）に宮谷県、4年に龍ヶ崎藩となり、その後、廃藩置県により新治県に属し、明治8年（1875）に茨城県に編入されました。川原代、長沖、豊田、北方等の印旛県は千葉県を経て茨城県北相馬郡となり、その後、大小区制、連合村となりました。

明治22年（1889）町村施行により1町6ヶ村となり、市街地である旧龍ヶ崎町は近接農村を商圏とする商業都市として県内はもちろん、遠く他県からも人々が集まり、県南の中心都市として発展しました。

昭和28年（1953）8月、町村合併促進法が公布されると市制施行へ積極的に進み、29年3月20日稲敷郡龍ヶ崎町、馴柴村、八原村、長戸村、大宮村と旧北相馬郡川原代村、北文間村の1町6ヶ村が合併して龍ヶ崎市が誕生し、さらに30年2月北相馬郡高須村の一部が分村されて現在の龍ヶ崎市となりました。

昭和30年代には、市役所庁舎（旧）や消防署（旧）などの都市としての基盤整備が進められ、昭和40年代には、流通経済大学が開校するなど学園都市としても発展しました。

昭和50年代には、ニュータウン建設が始まり、首都圏近郊の優良住宅都市として注目され、人口増加にともない、文化会館をはじめとした文化教育施設や総合体育館などのスポーツ施設などの都市機能の充実がはかられました。

○市制施行までの人口推移

年 次	龍ヶ崎町	馴柴村	八原村	長戸村	大宮村	川原代村	北文間村	高須村	計	世帯数
明治23年	4,703	3,011	2,039	2,033	2,892	1,447	1,924	331	18,380	…
明治28年	5,340	3,174	2,092	2,213	3,095	1,431	1,953	332	19,630	…
明治38年	5,379	3,201	2,278	2,119	3,196	1,431	2,006	322	19,932	…
明治43年	5,802	3,341	2,417	2,359	3,203	1,496	1,591	338	20,547	…
大正4年	6,082	3,669	2,649	2,426	3,382	1,465	1,756	326	21,755	…
大正9年	6,152	3,478	2,812	2,411	3,044	1,400	1,684	312	21,293	…
大正14年	6,524	3,567	2,786	2,461	2,973	1,393	1,623	313	21,640	…
昭和5年	7,133	3,632	2,902	2,488	3,180	1,454	1,694	319	22,802	…
昭和10年	7,726	3,770	2,967	3,571	3,178	1,458	1,682	311	24,663	…
昭和15年	10,896	3,917	3,097	2,514	3,402	1,477	1,800	323	27,426	…
昭和20年	13,656	5,078	3,653	2,942	4,283	1,797	2,230	379	34,018	…
昭和22年	14,206	5,195	3,805	2,948	4,200	1,824	2,210	377	34,765	…
昭和25年	13,848	5,285	3,961	2,945	4,160	1,760	2,220	369	34,548	6,729
昭和30年	14,848	5,251	3,936	2,925	3,151	1,749	2,209	268	34,337	6,631

資料：国勢調査、常住人口調査（統計からみた茨城の姿）

※ 昭和29年（1954）3月20日、稲敷郡龍ヶ崎町、馴柴村、八原村、長戸村、大宮村と北相馬郡

川原代村、北文間村の1町6ヶ村が合併して龍ヶ崎市が誕生する。

※ 昭和30年2月、北相馬郡高須村の一部が分村し現在の龍ヶ崎市となる。

※ 高須村については、当時の北相馬郡高須村の内、現在の龍ヶ崎市に編入された分のみを計上。

○位置と地勢

龍ヶ崎市は、茨城県の南部、東京の北東約45km、筑波研究学園都市の南約20km、成田国際空港の北西約20kmに位置し、東西約12km、南北約9kmの市で、面積は78.59km²です。

西部に牛久沼があり、白鳥が集う自然豊かな環境を保ち、北部は関東ロームの堆積する稲敷台地で、首都圏50km圏内という地理的条件から龍ヶ崎ニュータウンやつくばの里工業団地等の開発による都市化が著しく、南部は利根川と小貝川によって形成された沖積平野で、豊かに広がる水田地帯は県南の穀倉地帯としての核を成しています。

気候は、寒暖の差は比較的少なく、四季の変化は平穏順調であり、気温も平均14～15℃程度と清楚な空気と気温に恵まれています。

年間降水量は1,000～1,500mm程度であり、降雪は少なく年平均1～3回程度で積雪は5cmを超えることはまれです。

○地目別面積

各年1月1日現在（単位：ha）

年次	総数	田	畑	宅地	池沼	山林	原野	雑種地	その他
平成9年	7,819	2,521	1,115	1,233	412	723	385	457	973
10	7,819	2,508	1,089	1,262	412	708	382	456	1002
11	7,819	2,498	1,077	1,275	412	705	382	445	1,025
12	7,819	2,495	1,056	1,286	412	704	382	435	1,049
13	7,819	2,482	1,044	1,299	412	699	380	439	1,064
14	7,819	2,467	1,029	1,353	412	696	380	418	1,064
15	7,819	2,464	1,027	1,351	412	695	380	424	1,066
16	7,819	2,462	1,025	1,353	412	692	380	425	1,070
17	7,819	2,459	1,023	1,353	412	684	378	430	1,080
18	7,819	2,456	1,021	1,350	413	681	379	426	1,093
19	7,819	2,454	1,013	1,351	413	680	376	435	1,097
20	7,820	2,449	1,011	1,356	413	676	376	438	1,101
21	7,820	2,438	1,003	1,361	413	673	378	440	1,114
22	7,820	2,436	1,000	1,368	413	669	378	446	1,110
23	7,820	2,435	999	1,371	413	668	379	444	1,111
24	7,820	2,434	997	1,372	413	667	379	448	1,110
25	7,820	2,427	992	1,370	413	664	378	428	1,148
26	7,820	2,424	986	1,374	413	663	378	434	1,148
27	7,855	2,423	978	1,380	412	659	376	445	1,182
28	7,855	2,421	970	1,381	412	660	376	452	1,183
29	7,855	2,420	962	1,384	412	655	375	464	1,183
30	7,855	2,416	951	1,396	412	651	368	479	1,182
31	7,855	2,415	946	1,399	412	643	368	491	1,181
令和2年	7,855	2,414	942	1,400	412	643	364	500	1,180
3	7,859	2,412	932	1,407	412	635	363	515	1,183
4	7,859	2,415	922	1,411	412	632	363	521	1,183

資料：税務課

○気 象

区分 年次	気温 (℃)			降水量 (mm)		日照時間 (h)
	年最高気温	年最低気温	年平均気温	月降水量 最大	年降水量	年間日照時間
平成19年	38.5	-5.2	14.9	261	1,191	1,856.5
20	35.1	-6.6	14.3	201	1,268	1,894.2
21	34.2	-6.0	14.5	225	1,536	1,833.2
22	36.2	-6.7	14.9	463	1,592	2,031.9
23	36.4	-8.8	14.4	247	1,353	2,136.3
24	36.0	-8.2	14.7	199	1,261	2,106.5
25	37.6	-8.2	14.6	486	1,244	2,203.3
26	35.9	-7.4	14.3	237	1,341	2,180.5
27	36.6	-5.7	14.9	268	1,393	2,066.9
28	36.2	-6.1	14.9	241	1,261	1,943.6
29	35.2	-6.6	14.3	389	1,170	2,131.7
30	37.5	-6.9	15.3	267	1,215	2,173.8
令和元年	36.0	-7.0	15.0	448	1,486	1,986.5
2	36.7	-6.3	15.1	259	1,108	1,964.2
3	35.0	-8.8	15.0	343	1,720	1,825.1
4	38.2	-8.4	14.8	154	1,125	2,069.0

※令和4年次の年平均気温を令和6年4月に訂正（14.7→14.8）。

資料：気象庁

区分 月次	気温（℃）			降水量 （mm）	風向・風速（m/ s）			日照時間 （h）
	平均				平均風速	最大		
	平均	最高	最低			風速	風向	
令和4年1	2.6	8.6	-3.2	22.5	2.6	11.5	西北西	205.0
2	3.1	9.4	-3.0	67.0	2.7	9.8	西北西	206.5
3	9.1	15.5	3.2	92.0	3.1	10.7	西北西	188.1
4	14.0	19.2	9.1	135.0	3.3	11.5	南南西	171.0
5	17.8	22.5	13.5	126.5	2.7	9.5	南南東	185.3
6	21.9	26.4	18.1	72.0	2.9	10.0	南西	172.1
7	26.4	31.2	23.0	97.5	2.6	10.0	北北東	193.0
8	26.2	30.9	23.0	154.5	2.8	10.4	東南東	159.9
9	23.2	28.0	19.6	126.5	3.0	8.1	西南西	135.4
10	15.8	21.0	11.4	105.0	2.5	8.0	南西	125.2
11	12.3	18.6	6.6	84.5	2.1	8.6	南西	158.9
12	4.9	11.1	-0.5	42.0	2.3	9.4	西南西	168.6

資料：気象庁

※値欄記号「///」は、欠測または観測を行っていないために合計値や平均値等が求められない場合の表示。

※平均最高気温および平均最低気温の全数値を令和6年4月に訂正。

3. 人 口

○人口・世帯数の推移

各年10月1日現在

年	世帯数	人 口			性 比 (女100人に 対する男)	1 世 帯 あたり人員	人口密度 (1km ² あたり)	人口接近度 (m)
		総 数	男	女				
昭和30	6,631	34,337	16,604	17,733	93.6	5.18
35	6,905	33,581	16,125	17,456	92.4	4.86
40	7,886	34,917	16,978	17,939	94.6	4.43	466.2	49.8
45	9,178	37,267	18,485	18,782	98.4	4.06	497.6	48.2
50	10,431	40,565	20,281	20,284	100.0	3.89	544.7	46.0
55	11,801	43,132	21,603	21,529	100.3	3.65	579.2	44.7
60	13,593	48,857	24,500	24,357	100.6	3.59	656.1	42.0
平成 2	17,121	57,238	28,984	28,254	102.6	3.34	731.9	39.7
7	22,244	69,163	35,154	34,009	103.4	3.11	884.6	36.1
12	26,186	76,923	38,896	38,027	102.3	2.94	983.8	34.3
17	27,799	78,950	39,531	39,419	100.3	2.84	1,009.7	33.8
22	30,092	80,334	40,247	40,087	100.4	2.67	1,027.3	33.5
23	30,308	80,014	40,103	39,911	100.5	2.64	1,023.2	33.6
24	30,622	79,570	39,890	39,680	100.5	2.60	1,017.5	33.7
25	31,013	79,279	39,831	39,448	101.0	2.56	1,013.8	33.7
26	31,424	78,945	39,671	39,274	101.0	2.51	1,009.5	33.8
27	30,472	78,342	38,959	39,383	98.9	2.57	997.4	34.0
28	30,811	77,894	38,820	39,074	99.3	2.53	991.6	34.1
29	31,191	77,433	38,546	38,887	99.1	2.48	985.8	34.2
30	31,515	77,078	38,376	38,702	99.2	2.45	981.3	34.3
令和元年	31,880	76,741	38,223	38,518	99.2	2.41	977.0	34.4
2	32,158	76,420	37,995	38,425	98.9	2.38	972.4	34.5
3	32,488	76,014	37,747	38,267	98.6	2.34	967.2	34.6
4	32,843	75,605	37,495	38,110	98.4	2.30	962.0	34.6

資料：国勢調査，常住人口調査

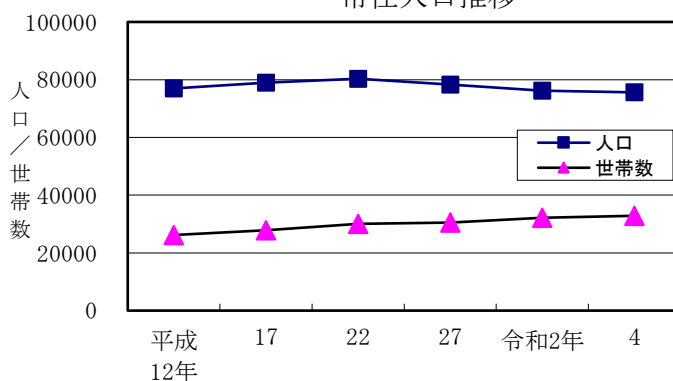
※ 人口接近度とは、地域内の人々が等間隔に正六角形の中心にくるように分布した場合の個人間の距離。

人口接近度 (m) = $1074.56 / \sqrt{\text{人口密度 (人/km}^2\text{)}}$

《統計MEMO》

人口の調査において、調査時に、普段住んでいる場所(期間は3ヶ月以上)、すなわち常住地でとらえ、調査する方法を常住地主義といい、この方法で調査された人口を常住人口といいます。

常住人口推移



○地区別人口

各年10月1日現在（単位：人）

年	総 数	龍ヶ崎	馴 柴	八 原	長 戸	大 宮	北文間	川原代	北竜台	龍ヶ岡
昭和40	34,917	13,594	6,575	3,714	2,673	3,867	2,270	2,224	—	—
41	35,356	13,769	6,905	3,733	2,639	3,830	2,262	2,218	—	—
42	35,991	14,026	7,161	3,771	2,625	3,858	2,239	2,311	—	—
43	36,357	14,184	7,331	3,762	2,619	3,860	2,232	2,369	—	—
44	36,914	14,270	7,581	3,818	2,731	3,898	2,229	2,387	—	—
45	37,267	14,714	7,179	3,961	2,795	3,919	2,208	2,491	—	—
46	37,636	14,847	7,356	3,937	2,804	3,914	2,168	2,610	—	—
47	38,154	15,009	7,587	3,977	2,786	3,962	2,146	2,687	—	—
48	38,763	15,198	7,855	3,960	2,824	3,989	2,139	2,798	—	—
49	39,523	15,528	8,132	3,999	2,804	3,997	2,141	2,922	—	—
50	40,565	15,904	8,707	3,957	2,819	4,048	2,097	3,033	—	—
51	41,083	16,192	8,909	3,894	2,843	4,086	2,073	3,086	—	—
52	41,812	16,428	9,332	3,898	2,846	4,126	2,063	3,119	—	—
53	42,291	16,595	9,640	3,881	2,838	4,132	2,045	3,160	—	—
54	42,873	16,587	10,228	3,879	2,823	4,124	2,032	3,200	—	—
55	43,132	16,683	10,391	3,861	2,806	4,087	2,043	3,261	—	—
56	43,524	16,741	10,596	3,874	2,807	4,135	2,030	3,341	—	—
57	45,150	16,976	11,999	3,847	2,749	4,147	2,025	3,407	—	—
58	46,797	17,218	13,274	3,877	2,726	4,202	2,011	3,489	—	—
59	48,004	17,281	14,314	3,898	2,717	4,264	2,017	3,513	—	—
60	48,857	17,177	15,130	3,892	2,695	4,373	1,985	3,605	—	—
61	49,727	17,190	15,893	3,912	2,676	4,413	1,965	3,678	—	—
62	50,746	17,088	16,769	3,938	2,695	4,446	2,118	3,692	—	—
63	52,655	17,282	18,036	3,962	2,679	4,493	2,474	3,729	—	—
平成 1	55,098	17,475	19,509	3,965	2,673	4,492	3,143	3,841	—	—
2	57,238	18,305	20,444	3,924	2,496	4,647	3,601	3,821	—	—
3	59,414	18,453	22,124	4,019	2,451	4,682	3,830	3,855	—	—
4	61,665	18,519	24,050	4,291	2,480	4,681	3,835	3,809	—	—
5	63,439	17,909	14,321	4,497	2,486	4,634	3,892	3,862	11,838	—
6	66,447	17,945	14,766	5,101	2,437	4,598	3,976	3,863	13,761	—
7	69,163	18,621	15,261	5,566	2,394	4,491	3,960	3,795	15,075	—
8	72,159	18,748	15,615	6,298	2,379	4,464	3,976	3,810	16,869	—
9	73,568	18,607	15,760	7,109	2,377	4,392	3,948	3,837	17,538	—
10	75,002	18,434	15,826	8,061	2,420	4,351	3,910	3,855	18,145	—
11	76,185	18,102	15,755	8,925	2,483	4,301	3,888	3,896	18,835	—
12	76,928	17,869	15,646	9,819	2,494	4,192	3,722	3,914	19,272	—
13	77,780	17,780	15,701	3,816	2,160	4,159	3,687	3,885	19,530	7,062
14	78,557	17,657	15,716	3,774	2,135	4,162	3,627	3,949	19,745	7,792
15	79,274	17,495	15,705	3,720	2,112	4,127	3,591	4,010	20,047	8,467
16	79,879	17,441	15,676	3,666	2,116	4,066	3,526	3,991	20,190	9,207

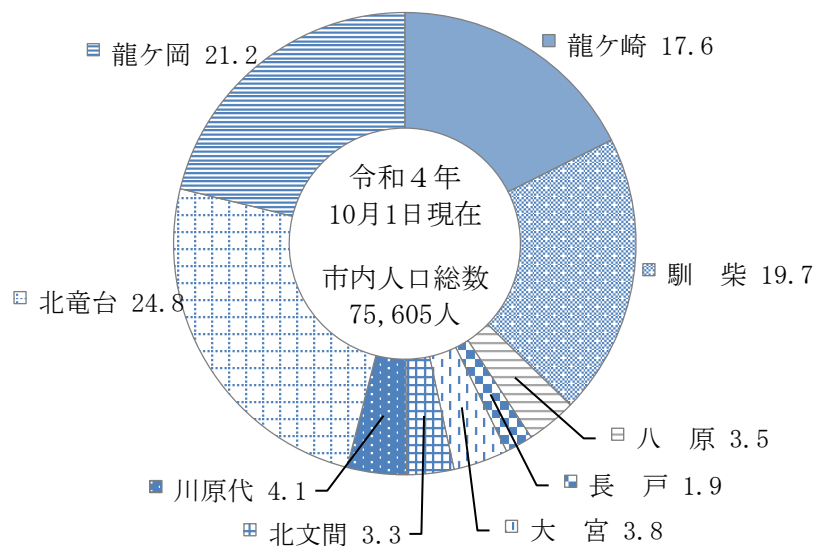
資料：国勢調査、常住人口調査

各年10月1日現在（単位：人）

年	総 数	龍ヶ崎	馴 柴	八 原	長 戸	大 宮	北文間	川原代	北竜台	龍ヶ岡
平成17	78,950	16,516	15,336	3,523	2,102	4,020	3,576	3,828	20,007	10,042
18	79,178	16,273	15,483	3,492	2,041	3,992	3,510	3,866	19,973	10,548
19	79,117	16,039	15,596	3,406	2,009	3,929	3,422	3,828	19,823	11,065
20	79,216	15,705	15,673	3,398	1,999	3,836	3,372	3,786	19,787	11,660
21	79,410	15,527	15,715	3,349	1,965	3,804	3,307	3,735	19,920	12,088
22	80,334	15,541	16,177	3,348	1,982	3,776	3,220	3,693	20,041	12,556
23	80,014	15,376	16,047	3,306	1,934	3,720	3,151	3,635	19,911	12,934
24	79,570	15,132	15,875	3,229	1,920	3,629	3,053	3,592	19,834	13,306
25	79,279	14,894	15,810	3,232	1,879	3,559	2,976	3,535	19,735	13,659
26	78,945	14,690	15,609	3,176	1,788	3,468	2,900	3,460	19,795	14,059
27	78,342	14,494	15,360	3,073	1,740	3,384	2,835	3,412	19,680	14,364
28	77,894	14,272	15,242	3,018	1,704	3,303	2,802	3,360	19,597	14,596
29	77,433	14,125	15,060	2,979	1,689	3,239	2,765	3,292	19,438	14,846
30	77,078	13,980	14,996	2,883	1,647	3,197	2,684	3,285	19,210	15,196
令和元	76,741	13,751	14,956	2,794	1,607	3,136	2,641	3,277	19,062	15,517
2	76,420	13,501	15,093	2,699	1,570	3,018	2,609	3,233	19,063	15,634
3	76,014	13,469	14,875	2,686	1,507	2,937	2,571	3,179	18,879	15,911
4	75,605	13,308	14,892	2,647	1,473	2,897	2,497	3,131	18,747	16,013

資料：国勢調査、常住人口調査

地区別人口の割合（％）



○人口動態

(1) 自然動態

(単位：人)

年 次	出 生			死 亡			自然増加（出生－死亡）		
	総 数	男	女	総 数	男	女	総 数	男	女
平成20年	617	308	309	577	333	244	40	△ 25	65
21	567	298	269	602	314	288	△ 35	△ 16	△ 19
22	620	330	290	622	343	279	△ 2	△ 13	11
23	587	295	292	598	316	282	△ 11	△ 21	10
24	564	268	296	695	369	326	△ 131	△ 101	△ 30
25	568	304	264	700	348	352	△ 132	△ 44	△ 88
26	545	287	258	751	388	363	△ 206	△ 101	△ 105
27	543	279	264	690	366	324	△ 147	△ 87	△ 60
28	478	252	226	700	379	321	△ 222	△ 127	△ 95
29	489	257	232	765	403	362	△ 276	△ 146	△ 130
30	469	237	232	732	378	354	△ 263	△ 141	△ 122
令和元年	425	224	201	827	430	397	△ 402	△ 206	△ 196
2	373	185	188	765	417	348	△ 392	△ 232	△ 160
3	324	171	153	791	409	382	△ 467	△ 238	△ 229
4	328	164	164	923	518	405	△ 595	△ 354	△ 241

資料：常住人口調査

(2) 社会動態

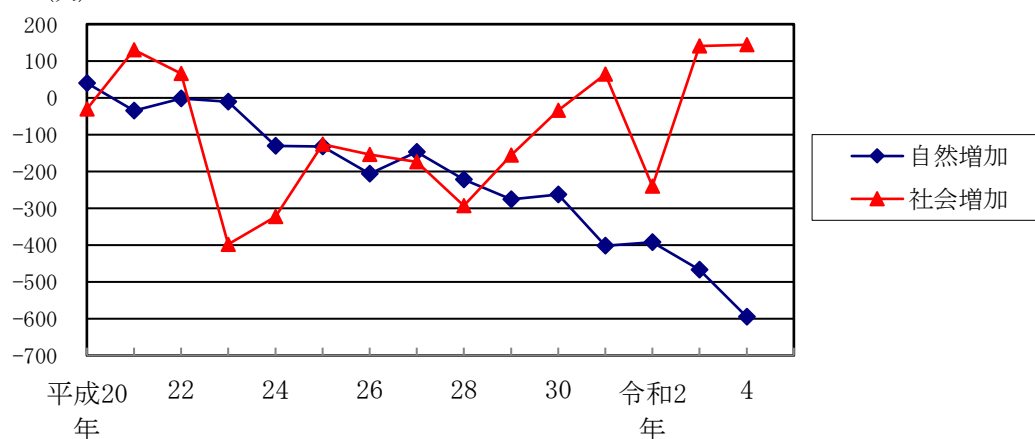
(単位：人)

年 次	転 入			転 出			社会増加（転入－転出）		
	総 数	男	女	総 数	男	女	総 数	男	女
平成20年	3,398	1,822	1,576	3,429	1,798	1,631	△ 31	24	△ 55
21	3,365	1,871	1,494	3,235	1,741	1,494	130	130	—
22	3,243	1,764	1,479	3,177	1,725	1,452	66	39	27
23	2,979	1,676	1,303	3,377	1,827	1,550	△ 398	△ 151	△ 247
24	2,881	1,590	1,291	3,204	1,713	1,491	△ 323	△ 123	△ 200
25	2,958	1,710	1,248	3,084	1,685	1,399	△ 126	25	△ 151
26	2,994	1,681	1,313	3,148	1,780	1,368	△ 154	△ 99	△ 55
27	3,019	1,691	1,328	3,193	1,822	1,371	△ 174	△ 131	△ 43
28	2,838	1,619	1,219	3,131	1,653	1,478	△ 293	△ 34	△ 259
29	3,134	1,818	1,316	3,290	1,895	1,395	△ 156	△ 77	△ 79
30	3,205	1,813	1,392	3,239	1,834	1,405	△ 34	△ 21	△ 13
令和元年	3,319	1,859	1,460	3,255	1,797	1,458	64	62	2
2	3,029	1,633	1,396	3,269	1,850	1,419	△ 240	△ 217	△ 23
3	3,202	1,787	1,415	3,061	1,720	1,341	141	67	74
4	3,538	1,938	1,600	3,394	1,861	1,533	144	77	67

資料：常住人口調査

(人)

人口動態の推移



○令和４年月別人口動態

(単位：人)

月	純増加 (自然増加＋ 社会増加)	自然動態			社会動態		
		自然増加 (出生－死亡)	出生	死亡	社会増加 (転入－転出)	転入	転出
令和４年1	△ 119	△ 51	28	79	△ 68	218	286
2	△ 78	△ 66	24	90	△ 12	216	228
3	△ 58	△ 57	29	86	△ 1	526	527
4	7	△ 34	21	55	41	347	306
5	63	△ 45	28	73	108	344	236
6	0	△ 49	23	72	49	303	254
7	△ 59	△ 39	30	69	△ 20	254	274
8	△ 71	△ 51	33	84	△ 20	245	265
9	△ 47	△ 49	29	78	2	246	244
10	6	△ 43	26	69	49	275	226
11	0	△ 51	31	82	51	292	241
12	△ 95	△ 60	26	86	△ 35	272	307
計	△ 451	△ 595	328	923	144	3,538	3,394

資料：常住人口調査

○婚姻・離婚

(単位：件)

年次	平成26年	平成27年	平成28年	平成29年	平成30年	令和元年	令和２年	令和３年	令和４年
婚姻	341	325	298	285	264	299	242	204	204
離婚	139	135	143	129	137	139	124	117	94

資料：市民窓口課

○外国人登録者数

各年4月1日現在

年	総数	中国	フィリピン	スリランカ	ベトナム	タイ	朝鮮及び 韓国	ブラジル	その他
平成20年	1,253	491	213	…	…	166	103	130	150
21	1,240	467	220	…	…	166	107	122	158
22	1,301	503	216	…	…	182	106	115	179
23	1,139	453	171	…	…	163	105	90	157
24	1,117	456	185	…	…	137	110	73	156
25	1,122	451	204	…	…	118	107	62	180
26	1,199	402	289	…	…	122	106	66	214
27	1,243	401	280	…	…	133	113	68	248
28	1,324	384	298	…	…	127	106	80	329
29	1,510	377	344	…	…	132	103	86	468
30	1,756	383	364	…	…	133	109	94	673
令和元年	1,928	391	385	227	199	120	116	126	364
2	2,188	413	369	262	301	136	120	193	394
3	2,212	375	322	226	397	121	116	183	472
4	2,238	374	323	189	484	116	111	160	481

※ 平成30年までは、「その他」に「スリランカ」及び「ベトナム」を含む。

資料：市民窓口課

※ 令和元年から、「その他」に「米国」及び「英国」を含める。

○常住人口調査による町丁別人口

令和4年10月1日現在

町丁名	世帯数	人 口			町丁名	世帯数	人 口		
		総 数	男	女			総 数	男	女
総 計	32,843	75,605	37,495	38,110	入地町	162	415	200	215
龍ヶ崎小計	6,654	13,308	6,928	6,380	南中島町	715	1,621	785	836
下記以外の 龍ヶ崎地区	4,479	9,292	4,668	4,624	若柴町	941	2,182	1,015	1,167
愛戸町	186	345	195	150	馴柴町	98	396	156	240
姫宮町	420	833	427	406	佐貫町	1,919	3,946	1,976	1,970
出し山町	735	1,312	818	494	佐貫1丁目	226	424	214	210
野原町	287	505	269	236	佐貫2丁目	434	874	432	442
緑 町	547	1,021	551	470	佐貫3丁目	466	779	395	384
大宮小計	1,178	2,897	1,424	1,473	佐貫4丁目	716	1,370	705	665
佐沼町	87	212	106	106	稗柄町	11	30	18	12
大徳町	814	1,989	975	1,014	小通幸谷町	433	916	453	463
宮渕町	140	360	176	184	庄兵衛新田町	16	43	17	26
上大徳新町	137	336	167	169	川崎町	141	355	178	177
長戸小計	582	1,473	748	725	川原代小計	1,297	3,131	1,527	1,604
塗戸町	143	360	184	176	川原代町	1,297	3,131	1,527	1,604
高作町	16	39	17	22	北文間小計	1,055	2,497	1,233	1,264
半田町	126	405	192	213	長沖町	77	234	121	113
長峰町	96	229	109	120	長沖新田町	63	153	74	79
板橋町	132	277	162	115	須藤堀町	109	257	122	135
大塚町	69	163	84	79	豊田町	65	149	75	74
八原小計	990	2,647	1,345	1,302	北方町	73	201	99	102
八代町	178	414	209	205	羽黒町	31	87	44	43
羽原町	142	388	195	193	高須町	66	184	94	90
別所町	31	74	35	39	大留町	6	18	8	10
貝原塚町	463	1,323	685	638	南が丘1丁目	93	189	100	89
薄倉町	65	180	87	93	南が丘2丁目	91	206	94	112
泉 町	111	268	134	134	南が丘3丁目	107	210	103	107
馴柴小計	6,920	14,892	7,292	7,600	南が丘4丁目	133	305	147	158
馴馬町	641	1,539	746	793	南が丘5丁目	54	120	60	60
門倉新田町	1	2	2	0	南が丘6丁目	87	184	92	92

町丁名	世帯数	人 口			町丁名	世帯数	人 口		
		総 数	男	女			総 数	男	女
北竜台小計	7,868	18,747	8,995	9,752	久保台1丁目	157	393	193	200
長山1丁目	185	410	198	212	久保台2丁目	169	419	210	209
長山2丁目	199	459	210	249	久保台3丁目	343	813	403	410
長山3丁目	179	402	206	196	久保台4丁目	670	1,516	699	817
長山4丁目	339	898	393	505	龍ヶ岡小計	6,299	16,013	8,003	8,010
長山5丁目	271	617	294	323	藤ヶ丘1丁目	164	758	499	259
長山6丁目	283	683	345	338	藤ヶ丘2丁目	162	414	209	205
長山7丁目	234	579	285	294	藤ヶ丘3丁目	190	453	231	222
長山8丁目	275	623	309	314	藤ヶ丘4丁目	277	755	361	394
松葉1丁目	432	927	432	495	藤ヶ丘5丁目	330	815	374	441
松葉2丁目	129	338	161	177	藤ヶ丘6丁目	323	919	470	449
松葉3丁目	230	521	270	251	藤ヶ丘7丁目	420	1,149	591	558
松葉4丁目	153	361	176	185	城ノ内1丁目	287	711	333	378
松葉5丁目	245	577	277	300	城ノ内2丁目	228	573	275	298
松葉6丁目	263	629	294	335	城ノ内3丁目	368	992	485	507
小柴1丁目	28	66	34	32	城ノ内4丁目	286	767	376	391
小柴2丁目	347	909	452	457	城ノ内5丁目	277	730	365	365
小柴3丁目	181	403	206	197	松ヶ丘1丁目	502	1,109	561	548
小柴4丁目	565	1,219	555	664	松ヶ丘2丁目	441	990	485	505
小柴5丁目	0	0	0	0	松ヶ丘3丁目	356	1,013	509	504
平台1丁目	201	477	236	241	松ヶ丘4丁目	312	536	257	279
平台2丁目	233	576	282	294	白羽1丁目	280	734	369	365
平台3丁目	138	323	169	154	白羽2丁目	439	1,036	517	519
平台4丁目	261	680	326	354	白羽3丁目	308	761	382	379
平台5丁目	187	436	193	243	白羽4丁目	331	614	298	316
中根台1丁目	198	503	248	255	中里1丁目	1	138	34	104
中根台2丁目	208	571	276	295	中里2丁目	0	0	0	0
中根台3丁目	71	187	92	95	中里3丁目	17	46	22	24
中根台4丁目	201	458	217	241					
中根台5丁目	293	774	354	420					

資料：常住人口調査

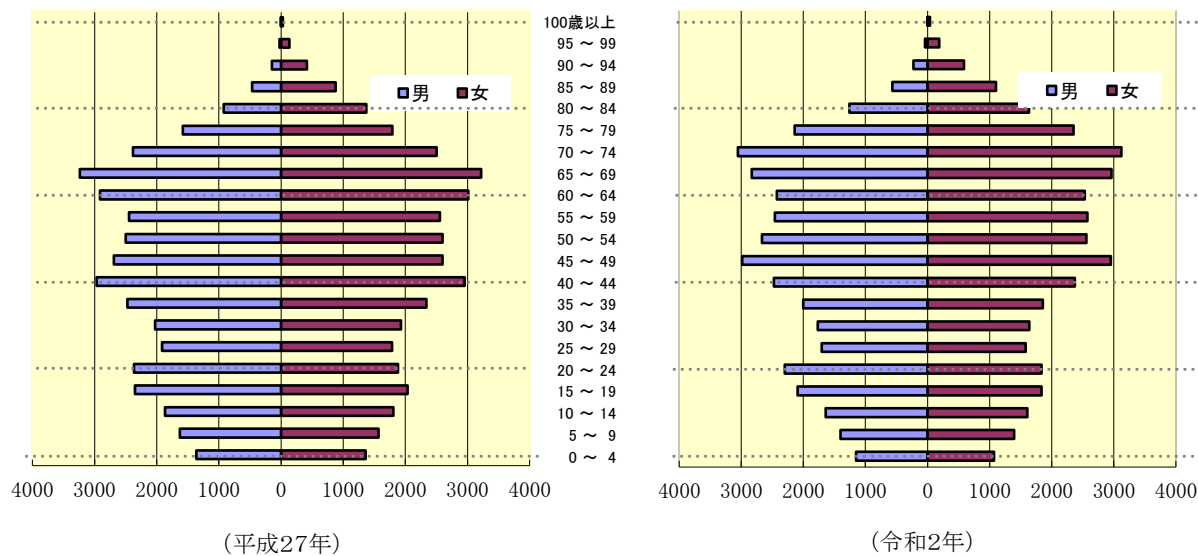
○年齢別（5歳階層）男女別人口

各年10月1日現在

年 齢		平成 22 年			平成 27 年			令和 2 年		
		総 数	男	女	総 数	男	女	総 数	男	女
総 数		80,334	40,247	40,087	78,342	38,959	39,383	76,420	37,995	38,425
年 齢 別 人 口	0～14歳	11,118	5,650	5,468	9,590	4,852	4,738	8,264	4,196	4,068
	15～64	53,540	27,393	26,147	48,335	24,638	23,697	44,619	22,884	21,735
	65～	15,132	6,770	8,362	19,113	8,765	10,348	22,113	10,124	11,989
	(年齢不詳)	544	434	110	1,304	704	600	1,424	791	633
平均年齢		43.1	41.9	44.3	45.6	44.4	46.9	48.1	46.7	49.5
5 歳 刻 み 年 齢 別 人 口	0 ～ 4	3,197	1,604	1,593	2,722	1,361	1,361	2,218	1,150	1,068
	5 ～ 9	3,727	1,905	1,822	3,196	1,627	1,569	2,796	1,403	1,393
	10 ～ 14	4,194	2,141	2,053	3,672	1,864	1,808	3,250	1,643	1,607
	15 ～ 19	4,615	2,479	2,136	4,387	2,350	2,037	3,932	2,095	1,837
	20 ～ 24	4,818	2,680	2,138	4,247	2,366	1,881	4,136	2,300	1,836
	25 ～ 29	4,378	2,243	2,135	3,698	1,912	1,786	3,284	1,703	1,581
	30 ～ 34	5,036	2,608	2,428	3,953	2,024	1,929	3,408	1,770	1,638
	35 ～ 39	6,132	3,103	3,029	4,810	2,473	2,337	3,856	2,001	1,855
	40 ～ 44	5,425	2,776	2,649	5,922	2,966	2,956	4,846	2,474	2,372
	45 ～ 49	5,280	2,608	2,672	5,290	2,691	2,599	5,942	2,988	2,954
	50 ～ 54	5,182	2,551	2,631	5,098	2,498	2,600	5,226	2,669	2,557
	55 ～ 59	6,049	2,981	3,068	5,002	2,445	2,557	5,031	2,457	2,574
	60 ～ 64	6,625	3,364	3,261	5,928	2,913	3,015	4,958	2,427	2,531
	65 ～ 69	5,171	2,598	2,573	6,459	3,239	3,220	5,796	2,833	2,963
	70 ～ 74	3,710	1,804	1,906	4,887	2,383	2,504	6,175	3,053	3,122
	75 ～ 79	2,718	1,187	1,531	3,374	1,582	1,792	4,496	2,142	2,354
	80 ～ 84	1,872	746	1,126	2,294	921	1,373	2,892	1,258	1,634
	85 ～ 89	1,015	280	735	1,345	467	878	1,669	566	1,103
	90 ～ 94	489	125	364	563	144	419	813	227	586
	95 ～ 99	145	29	116	157	24	133	229	41	188
	100～	12	1	11	34	5	29	43	4	39
年齢不詳		544	434	110	1,304	704	600	1,424	791	633

資料：国勢調査

年齢階級別人口ピラミッド



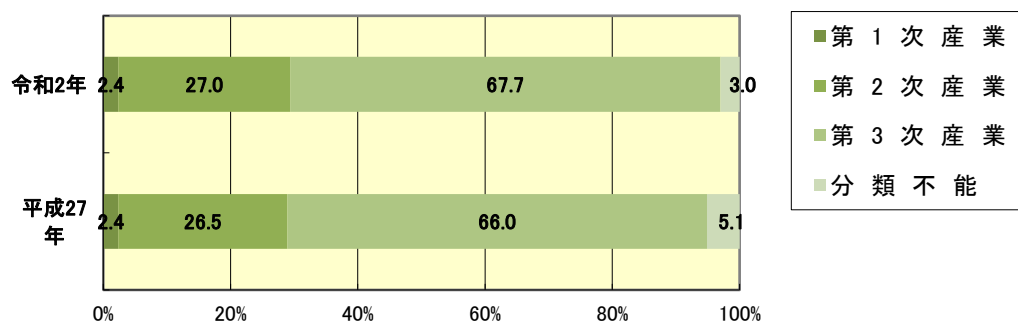
○産業別（大分類）15歳以上就業者数

各年10月1日現在

産業(大分類)	平成27年		令和2年	
	人 数	構 成 比	人 数	構 成 比
総 数	36,124	100.0	34,124	100.0
第 1 次 産 業	863	2.4	812	2.4
農 業 , 林 業	859	2.4	810	2.4
う ち 農 業	856	2.4	805	2.4
漁 業	4	0.0	2	0.0
第 2 次 産 業	9,555	26.5	9,212	27.0
鉱業, 採石業, 砂利採取業	8	0.0	3	0.0
建 設 業	2,461	6.8	2,358	6.9
製 造 業	7,086	19.6	6,851	20.1
第 3 次 産 業	23,852	66.0	23,089	67.7
電気・ガス・熱供給・水道業	205	0.6	193	0.6
情 報 通 信 業	977	2.7	902	2.6
運 輸 業 , 郵 便 業	1,765	4.9	1,800	5.3
卸 売 , 小 売 業	5,740	15.9	5,344	15.7
金 融 業 , 保 険 業	770	2.1	592	1.7
不動産業, 物品賃貸業	663	1.8	636	1.9
学術研究, 専門・技術サービス業	1,319	3.7	1,299	3.8
宿泊業, 飲食サービス業	1,773	4.9	1,652	4.8
生活関連サービス業、娯楽業	1,554	4.3	1,577	4.6
教 育 , 学 習 支 援 業	1,696	4.7	1,588	4.7
医 療 , 福 祉	3,751	10.4	3,976	11.7
複 合 サ ー ビ ス 事 業	297	0.8	284	0.8
サ ー ビ ス 業	1,919	5.3	1,957	5.7
公 務	1,423	3.9	1,289	3.8
分 類 不 能	1,854	5.1	1,011	3.0

資料：国勢調査

産業別就業者数割合の推移



○人口集中地区（D I D s ）

各年10月1日現在

年	世帯数	人 口			面 積 (平方キロメートル)	人口密度 (人/平方キロメートル)	市全体に占める割合 (%)	
		総 数	男	女			人口	面積
昭和40年	2,356	9,553	4,590	4,963	1.3	7,348	27.4	1.7
45	2,710	10,004	4,889	5,115	1.4	7,146	26.8	1.9
50	3,698	13,008	6,435	6,573	2.0	6,504	32.1	2.7
55	4,481	15,515	7,735	7,780	2.7	5,746	36.0	3.6
60	4,975	16,304	8,207	8,097	2.8	5,823	33.4	3.8
平成 2年	8,214	25,145	12,945	12,200	4.4	5,715	43.9	5.6
7	13,576	38,556	19,894	18,662	5.9	6,502	55.7	7.6
12	14,683	39,006	20,066	18,940	6.2	6,301	50.7	7.9
17	14,885	38,184	19,357	18,827	6.4	5,957	47.5	8.2
22	18,382	45,520	23,041	22,479	7.7	5,904	56.7	9.9
27	18,260	43,391	21,760	21,631	7.7	5,606	55.4	9.9
令和 2年	22,070	50,195	25,129	25,066	9.8	5,112	65.7	12.5

資料：国勢調査

○昼間人口

各年10月1日現在

年	国勢調査人口	流 動 人 口			昼間人口
		他市町村から (入)	他市町村へ (出)	計(入)－(出)	
昭和40年	34,917	3,020	4,271	△ 1,251	33,666
45	37,267	5,214	4,913	301	37,568
50	40,565	6,128	5,888	240	40,805
55	43,132	7,505	7,437	68	43,200
60	48,857	9,563	9,884	△ 321	48,536
平成 2年	57,238	13,147	14,952	△ 1,805	55,433
7	69,163	14,356	20,254	△ 5,898	63,249
12	76,923	14,898	22,683	△ 7,785	69,061
17	78,950	13,775	23,844	△ 10,069	68,413
22	80,334	12,738	23,556	△ 10,818	69,377
27	78,342	13,358	22,498	△ 9,140	69,202
令和 2年	76,420	12,447	20,857	△ 8,410	68,010

資料：国勢調査

《統計MEMO》 人口集中地区

日本の市町村数は、1950年には1万を越えていたが、1953年に、市町村合併促進法が制定、公布された結果、大規模な市町村合併が全国的に行われ、1960年には、市町村数は約3,500に激減した。その際、多くの市が市域の中に多数の農村を含むことになったため、市部は、都市としての形式的な意味しか持たなくなってしまった。そこで、実質的な都市地域の統計を作成するため、人口集中地区（Densely Inhabited District, 略称DIDs）が設定された。

人口集中地区は、人口5,000人以上で、人口密度の高い地域として画定されており、いわば、人口5,000人以上を有する広義の市街地ということになる。

○将来人口

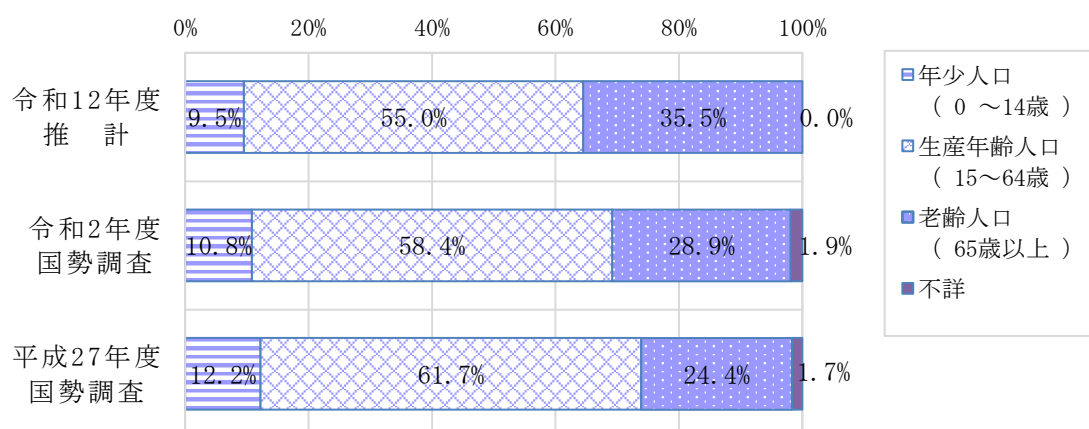
		平成27年度 国勢調査	令和2年度 国勢調査	令和12年度 推 計	増加率 (令和12年度/ 令和 2年度)
総 人 口		78,342人	76,420人	69,107人	△9.6%
年 齢 別 人 口	年 少 人 口 (0 ～14歳)	9,590人 (12.2%)	8,264人 (10.8%)	6,533人 (9.5%)	△20.9%
	生産年齢人口 (15～64歳)	48,335人 (61.7%)	44,619人 (58.4%)	38,042人 (55.0%)	△14.7%
	老 齢 人 口 (65歳以上)	19,113人 (24.4%)	22,113人 (28.9%)	24,532人 (35.5%)	10.9%
	不 詳	1,304人 (1.7%)	1,424人 (1.9%)	—	—
世 帯 数		30,472	32,158	—	—
1 世帯あたり人員		2.57人	2.38人	—	—

資料：企画課、龍ヶ崎市人口ビジョン（2022年度改訂版）

※（ ）の数字は構成比。小数点第2位以下を四捨五入しているため、合計が100%にならない場合があります。

※ 龍ヶ崎市人口ビジョンでは、世帯数及び1世帯当たり人員の推計は行っておりません。

年齢別人口の推移



○県内各市の国勢調査人口

(単位: 人, %)

市 町 村	令 和 2 年			平 成 27 年			平成27～令和2年		令 和 2 年 世 帯 数	1 世帯 あたり 人員
	総 数	男	女	総 数	男	女	増加数	増加率 (%)		
県 計	2,867,009	1,430,976	1,436,033	2,916,976	1,453,594	1,463,382	△ 49,967	△ 1.7	1,184,133	2.42
水 戸 市	270,685	132,537	138,148	270,783	132,799	137,984	△ 98	△ 0.0	122,598	2.21
日 立 市	174,508	87,126	87,382	185,054	92,595	92,459	△ 10,546	△ 5.7	77,911	2.24
土 浦 市	142,074	70,935	71,139	140,804	70,101	70,703	1,270	0.9	63,093	2.25
古 河 市	139,344	69,735	69,609	140,946	70,354	70,592	△ 1,602	△ 1.1	56,149	2.48
石 岡 市	73,061	36,167	36,894	76,020	37,530	38,490	△ 2,959	△ 3.9	28,344	2.58
結 城 市	50,645	25,441	25,204	51,594	25,689	25,905	△ 949	△ 1.8	19,328	2.62
龍ヶ崎市	76,420	37,995	38,425	78,342	38,959	39,383	△ 1,922	△ 2.5	32,158	2.38
下 妻 市	42,521	21,412	21,109	43,293	21,603	21,690	△ 772	△ 1.8	16,407	2.59
常 総 市	60,834	30,465	30,369	61,483	30,692	30,791	△ 649	△ 1.1	22,289	2.73
常陸太田市	48,602	23,705	24,897	52,294	25,382	26,912	△ 3,692	△ 7.1	19,243	2.53
高 萩 市	27,699	13,804	13,895	29,638	14,598	15,040	△ 1,939	△ 6.5	11,608	2.39
北 茨 城 市	41,801	20,760	21,041	44,412	22,003	22,409	△ 2,611	△ 5.9	17,042	2.45
笠 間 市	73,173	35,783	37,390	76,739	37,510	39,229	△ 3,566	△ 4.6	28,918	2.53
取 手 市	104,524	51,476	53,048	106,570	52,489	54,081	△ 2,046	△ 1.9	45,447	2.30
牛 久 市	84,651	41,773	42,878	84,317	41,672	42,645	334	0.4	35,195	2.41
つくば市	241,656	121,043	120,613	226,963	114,774	112,189	14,693	6.5	110,490	2.19
ひたちなか市	156,581	79,293	77,288	155,689	78,270	77,419	892	0.6	66,754	2.35
鹿 嶋 市	66,950	34,434	32,516	67,879	35,089	32,790	△ 929	△ 1.4	28,318	2.36
潮 来 市	27,604	13,672	13,932	29,111	14,415	14,696	△ 1,507	△ 5.2	10,774	2.56
守 谷 市	68,421	34,163	34,258	64,753	32,742	32,011	3,668	5.7	27,385	2.50
常陸大宮市	39,267	19,392	19,875	42,587	20,953	21,634	△ 3,320	△ 7.8	15,643	2.51
那 珂 市	53,502	26,047	27,455	54,276	26,422	27,854	△ 774	△ 1.4	20,931	2.56
筑 西 市	100,753	50,018	50,735	104,573	51,663	52,910	△ 3,820	△ 3.7	37,491	2.69
坂 東 市	52,265	26,593	25,672	54,087	27,298	26,789	△ 1,822	△ 3.4	18,452	2.83
稲 敷 市	39,039	19,490	19,549	42,810	21,218	21,592	△ 3,771	△ 8.8	14,552	2.68
かすみがうら市	40,087	20,341	19,746	42,147	21,331	20,816	△ 2,060	△ 4.9	15,271	2.63
桜 川 市	39,122	19,359	19,763	42,632	20,963	21,669	△ 3,510	△ 8.2	13,453	2.91
神 栖 市	95,454	49,407	46,047	94,522	48,705	45,817	932	1.0	40,487	2.36
行 方 市	32,185	15,971	16,214	34,909	17,213	17,696	△ 2,724	△ 7.8	11,144	2.89
鉾 田 市	45,953	23,376	22,577	48,147	24,303	23,844	△ 2,194	△ 4.6	17,919	2.56
つくばみらい市	49,872	24,895	24,977	49,136	24,685	24,451	736	1.5	19,971	2.50
小 美 玉 市	48,870	24,591	24,279	50,911	25,696	25,215	△ 2,041	△ 4.0	18,407	2.65

資料：国勢調査

4. 農 業

農林業経営体

○農林業経営体数

各年2月1日現在

年 次	計	農林業経営体	
		農業経営体	林業経営体
平成 22 年	869	869	2
平成 27 年	669	669	6
令和 2 年	481	481	1

※ 農業経営と林業経営を合わせて営んでいる経営体があるため、資料：農林業センサス
合計は一致しない。

○組織形態別経営体数

各年2月1日現在

年 次	計	法人化している			法人化していない	
		農事組合 法人	株式会社			個人 経営体
平成 22 年	869	10	3	7	859	858
平成 27 年	669	11	4	7	658	657
令和 2 年	481	10	3	7	471	471

資料：農林業センサス

農業経営体

○経営耕地面積規模別経営体数

各年2月1日現在

年 次	計	経営 なし	0.3 ha 未満	0.3 ～ 0.5	0.5 ～ 1.0	1.0 ～ 1.5	1.5 ～ 2.0	2.0 ～ 3.0	3.0 ～ 5.0	5.0 ～ 10.0	10.0 ～ 20.0	20.0 ～ 30.0	30.0 ～ 50.0	50.0 ～ 100.0	100.0 ～ 150.0	150.0 ha 以上
平成 22 年	869	5	-	57	169	186	154	154	82	37	17	3	3	2	-	-
平成 27 年	669	2	2	42	122	122	117	112	77	42	19	5	4	1	2	-
令和 2 年	481	7	4	33	78	76	71	88	53	37	19	5	3	5	1	1
長 戸 村	67	1	-	5	11	11	13	11	5	6	2	-	-	1	-	1
龍ヶ崎町	15	-	-	2	5	1	-	-	4	1	2	-	-	-	-	-
川原代村	50	2	1	5	1	4	15	13	4	4	-	1	-	-	-	-
馴染村	58	-	-	8	14	10	5	15	2	1	2	-	-	1	-	-
八原村	92	2	3	6	31	16	5	8	6	10	2	1	1	-	1	-
北文間村	89	2	-	3	3	19	17	22	9	9	4	1	-	-	-	-
大宮村	93	-	-	3	9	14	12	16	20	5	7	2	2	3	-	-
高須村2-2	17	-	-	1	4	1	4	3	3	1	-	-	-	-	-	-

資料：農林業センサス

○農産物販売金額規模別経営体数

各年2月1日現在

年 次	計	販売 なし	50 万円 未満	50 ～ 100	100 ～ 300	300 ～ 500	500 ～ 1,000	1,000 ～ 3,000	3,000 ～ 5,000	5,000 ～ 1億	1 ～ 2	2 ～ 3	3 ～ 5	5 億円 以上
平成 22 年	869	77	155	173	345	49	37	22	4	2	5	-	-	-
平成 27 年	669	50	143	153	215	55	23	19	5	3	2	1	-	-
令和 2 年	481	6	84	93	173	57	35	24	2	4	2	1	-	-

資料：農林業センサス

○農業に60日以上従事した世帯員、役員・構成員（経営主を含む）数

各年2月1日現在（単位：人）

年 次	計	男性	女性
平 成 22 年	1,066	628	438
平 成 27 年	804	502	302
令 和 2 年	608	400	208

資料：農林業センサス

※ 平成22年・平成27年の集計対象は「販売農家」

○経営主年齢階層別の経営体数

各年2月1日現在

年 次	計	20～29歳	30～39	40～49	50～59	60～69	70～79	80歳以上
平 成 22 年	860	2	8	47	184	280	258	81
平 成 27 年	659	1	7	33	88	251	216	63
令 和 2 年	481	1	5	15	54	167	174	65

※ 平成22年・平成27年集計対象は「販売農家」の年齢別農業経営者数

資料：農林業センサス

○農産物出荷先別経営体数

各年2月1日現在

年 次	計	販売の 経営体数	販売の 実経営体数	農 産 物 の 出 荷 先 別										そ の 他
				農 協	農協以外 集出荷団体	卸売市場	小売業者	・食品製造業 外食産業	消 費 者 に 直 接 販 売					
									産自 物営 直の 所農	その 物直 売売 所の 農産	イン ター ネット	その 方他 法の の		
平成 22 年	869	77	792	280	260	74	240	14	177	-	-	3	-	25
平成 27 年	669	50	619	277	223	49	154	5	122	24	69	3	46	32
令和 2 年	481	6	475	177	213	22	155	12	40	16	22	5	13	9

※ 平成22年・平成27年の集計対象は「販売農家」

資料：農林業センサス

○農産物の売上1位の出荷先別経営体数

各年2月1日現在

年 次	計	農協	農協以外 集出荷団体	卸売市場	小売業者	食品製造業 ・外食産業	消費者に 直接販売	その他
平 成 22 年	792	240	218	56	187	8	65	18
平 成 27 年	619	237	192	30	115	2	34	9
令 和 2 年	475	146	181	11	108	3	24	2

※ 平成22年・平成27年の集計対象は「販売農家」

資料：農林業センサス

○地区別農業経営体数 経営耕地面積

地 区 名	経 営 体 数			面 積			
	計	法人化している	法人化していない	計	田	畑	樹園地
龍ヶ崎市	481	10	471	194,960	185,761	8,757	442
旧長戸村	67	2	65	36,815	35,427	1,388	—
長峰	21	—	21	5,331	5,271	60	—
半田	11	—	11	1,868	1,855	13	—
塗高	15	1	14	18,797	18,747	50	—
板橋	9	1	8	7,209	6,614	595	—
大塚	11	—	11	3,610	2,940	670	—
旧龍ヶ崎町	15	—	15	5,309	5,233	76	—
根町	X	X	X	X	X	X	X
城下	X	X	X	X	X	X	X
米町	—	—	—	—	—	—	—
水門	X	X	X	X	X	X	X
新町	X	X	X	X	X	X	X
上町	—	—	—	—	—	—	—
下町	X	X	X	X	X	X	X
砂町	—	—	—	—	—	—	—
高砂	5	—	5	1,224	1,221	3	—
直鮒	3	—	3	1,651	1,588	63	—
旧川原代村	50	—	50	12,788	12,632	151	5
小屋	X	X	X	X	X	X	X
花丸	X	X	X	X	X	X	X
中坪	3	—	3	290	270	20	—
芳黄	4	—	4	802	802	—	—
知手	8	—	8	1,395	1,314	81	—
姫宮	6	—	6	2,148	2,120	28	—
道仙田	11	—	11	2,797	2,770	22	5
砂波	6	—	6	1,152	1,152	—	—
西道内	3	—	3	2,856	2,856	—	—
中郷	4	—	4	924	924	—	—
旧馴柴村	58	2	56	16,581	13,983	2,445	153
若柴	13	—	13	1,451	1,107	291	53
長山前	7	1	6	1,631	1	1,540	90
庄兵衛新田	X	X	X	X	X	X	X
佐貫	13	—	13	1,434	1,221	203	10
小通幸谷	X	X	X	X	X	X	X
南中島	5	—	5	1,274	1,274	—	—
入地	4	X	4	439	381	58	—
馴馬	13	1	12	10,049	9,698	351	—

※ 掲載を控えた数値 (X) があるため、および単位未満四捨五入したため、合計と内訳の計は一致しない。

令和2年2月1日現在 (単位／経営体数：経営体 面積：a)

地 区 名	経 営 体 数			面 積			
	計	法人化している	法人化していない	計	田	畑	樹園地
旧八原村	92	4	88	34,096	30,717	3,124	255
上泉	12	1	11	3,656	2,328	1,328	—
下泉	8	—	8	3,703	3,253	205	245
薄倉	17	—	17	2,659	2,207	452	—
八代	24	1	23	8,615	8,522	93	—
羽原	8	1	7	11,808	11,803	5	—
別所	3	—	3	1,354	1,319	35	—
貝原塚	20	1	19	2,301	1,285	1,006	10
旧北文間村	89	—	89	26,426	26,021	405	—
長沖	10	—	10	2,655	2,615	40	—
長沖新田	6	—	6	2,845	2,745	100	—
須藤堀	12	—	12	2,680	2,670	10	—
須藤堀新田	11	—	11	2,662	2,652	10	—
北方	25	—	25	7,338	7,101	237	—
豊田	19	—	19	6,448	6,448	—	—
羽黒	6	—	6	1,798	1,790	8	—
旧大宮村	93	2	91	59,285	58,142	1,114	29
戸張	8	1	7	15,331	15,218	113	—
上大徳	11	—	11	4,638	4,523	106	9
深堀	7	—	7	4,076	4,008	68	—
宮前	X	X	X	X	X	X	X
関	X	X	X	X	X	X	X
小山	X	X	X	X	X	X	X
久夫	4	—	4	2,375	2,355	—	20
梶内	6	1	5	9,341	9,341	—	—
宮渕	9	—	9	5,945	5,845	100	—
小関	5	—	5	875	795	80	—
千秋	10	—	10	8,021	7,883	138	—
上佐沼	14	—	14	3,288	2,958	330	—
下佐沼	9	—	9	1,956	1,952	4	—
北河原	5	—	5	1,615	1,470	145	—
旧高須村2—2	17	—	17	3,660	3,606	54	—
高須	17	—	17	3,660	3,606	54	—

資料：農林業センサス

○販売目的の作物の作付経営体数と作付面積

(単位 作付面積：a)

作物名	平成 12 年		平成 17 年		平成 22 年		平成 27 年		令和 2 年	
	収穫 農家数	収穫面積	作付 経営体数	作付面積	作付 経営体数	作付面積	作付 経営体数	作付面積	作付 経営体数	作付面積
水 稲	1,207	167,000	984	157,475	749	166,894	596	169,100	418	148,000
陸 稲	5	4,000	10	3,400	13	4,410	12	5,000	9	4,900
小 麦	1	X	7	846	3	418	—	—	1	X
大 麦	2	X	—	—	—	—	—	—	—	—
ビール麦	—	—	…	…	…	…	…	…	…	…
ばれいしょ	56	1,200	37	370	20	406	21	800	8	X
さつまいも	59	2,200	37	1,684	26	943	17	800	8	400
だいず	23	200	17	208	15	2,826	10	2,000	6	1,900
あずき	…	…	…	…	4	16	4	…	2	X
とうもろこし	…	…	…	…	…	…	…	…	…	…
らっかせい	…	…	48	2,197	…	…	…	…	…	…
だいこん	68	2,300	53	1,793	35	…	34	800	26	900
にんじん	23	600	27	876	24	…	17	500	16	400
ごぼう	…	…	…	…	6	…	…	…	…	…
はくさい	32	400	27	172	23	…	28	200	16	100
キャベツ	25	100	23	152	16	…	17	100	9	100
ほうれん草	38	300	42	373	27	…	21	X	13	X
ねぎ	45	400	48	338	32	…	37	700	28	600
なす	24	100	32	…	19	…	20	X	12	0
トマト	20	100	41	563	33	…	24	300	20	300
きゅうり	24	100	38	243	23	…	20	100	10	X
すいか	25	1,600	16	593	10	…	9	300	4	100
さいも	58	1,200	48	731	33	…	25	300	21	300
メロン	…	…	8	…	4	…	5	X	2	X

資料：農林業センサス

○販売目的の家畜等を飼養している経営体数と飼養頭羽

(単位 頭羽数：頭,100羽)

年次	乳用牛		肉用牛		豚		鶏 (6ヶ月以上)	
	経営体数	頭数	経営体数	頭数	経営体数	頭数	経営体数	羽数
平成12年	6	546	—	—	2	X	3	1,250
17	5	563	—	—	1	X	1	X
22	3	548	—	—	1	X	1	X
27	3	X	1	X	1	X	1	X
令和 2	2	X	1	X	1	X	1	X

資料：農林業センサス

個人経営体

○主副業別経営体（農家）数

各年2月1日現在（単位：経営体（戸））

区分		計	主業	65歳未満 の農業専 従者がい る	準主業	65歳未満 の農業専 従者がい る	副業的
平成12年		1,400	266	174	301	76	833
17		1,145	165	116	229	68	751
22		860	137	98	183	65	540
27		659	108	69	114	27	437
令和 2年		471	70	48	55	21	346
令和2年地区別	旧長戸村	65	9	3	4	1	52
	旧龍ヶ崎町	15	3	3	1	1	11
	旧川原代村	50	5	4	6	1	39
	旧馴柴村	56	5	3	8	7	43
	旧八原村	88	16	12	12	3	60
	旧北文間村	89	12	10	12	2	65
	旧大宮村	91	18	11	11	6	62
	旧高須村2-2	17	2	2	1	-	14

資料：農林業センサス

※ 平成27年以前の集計対象は「販売農家」、令和2年は「個人経営体」

○年齢階層別世帯員数

各年2月1日現在（単位：人）

年 次		総 数	基幹的 農業 従事者数	15	30	40	50	60	65歳 以上	平均 年齢
				～ 29歳	～ 39歳	～ 49歳	～ 59歳	～ 64歳		
平 成 12 年		3,942	1,200	222	355	738	802	463	1,362	55.9
17		3,019	1,351	187	214	419	663	332	1,204	58.2
22		2,270	978	171	148	254	476	268	953	58.9
27		1,598	804	94	100	168	248	247	741	60.7
令 和 2 年		1,051	569	47	42	92	132	116	622	64.0
令和2年地区別	旧 長 戸 村	136	77	7	6	5	13	18	87	64.4
	旧 龍ヶ崎町	36	19	5	1	3	5	3	19	59.5
	旧 川原代村	101	51	2	4	5	14	16	60	65.6
	旧 馴 柴 村	135	74	3	5	14	17	12	84	65.5
	旧 八 原 村	195	105	11	5	21	26	24	108	63.5
	旧 北文間村	194	91	8	11	15	25	18	117	63.9
	旧 大 宮 村	215	132	9	9	25	26	21	125	63.2
	旧高須村2-2	39	20	2	1	4	6	4	22	64.4

※ 平成27年以前の集計対象は「販売農家」、令和2年は「個人経営体」

資料：農林業センサス

※ 「基幹的農業従事者数」とは、ふだん仕事として主に自営農業に従事している者をいう。

農家

○農家数の推移

各年2月1日現在（単位：戸）

年次		合計	販売農家	自給的農家
平成12年		1,550	1,400	150
17		1,387	1,145	242
22		1,151	860	291
27		920	659	261
令和2年		723	470	253
令和2年地区別	旧長戸村	93	65	28
	旧龍ヶ崎町	32	15	17
	旧川原代村	81	49	32
	旧馴柴村	115	56	59
	旧八原村	143	88	55
	旧北文間村	101	88	13
	旧大宮村	139	92	47
	旧高須村2-2	19	17	2

資料：農林業センサス

【農林業センサス等に用いられる用語の解説】

「農林業経営体」 農林産物の生産を行うか又は委託を受けて農林業作業を行い、生産又は作業に係る面積・頭羽数が、次の規定のいずれかに該当する事業を行う者をいう。

- (1)経営耕地面積が30a以上の規模の農業 (2)事業規模が基準以上※の農業
 (3)面積が3ha以上の規模の林業 (4)農作業の受託の事業
 (5)委託を受けて行う育林若しくは素材生産

※(2)の例：露地野菜作付面積15a、施設野菜栽培面積350㎡、牛飼養頭数1頭、豚飼養頭数15頭、ブロイラー年間出荷羽数1000羽、調査期日前1年間の農業生産物の販売額が50万円に相当する、など。

「個人経営体」 個人（世帯）で事業を行う経営体をいう。（法人化して事業を行う経営体は含まない）

「主業経営体」 農業所得が主（世帯所得の50%以上が農業所得）で、調査期日前1年間に自営農業に60日以上従事している65歳未満の世帯員がいる個人経営体をいう。

「準主業経営体」 農外所得が主（世帯所得の50%未満が農業所得）で、調査期日前1年間に自営農業に60日以上従事している65歳未満の世帯員がいる個人経営体をいう。

「副業的経営体」 調査期日前1年間に60日以上従事している65歳未満の世帯員がいない個人経営体をいう。

「農家」 調査期日現在で、経営耕地面積が10a以上の農業を営む世帯または経営耕地面積が10a未満であっても、調査期日前1年間における農産物販売額が15万円以上あった世帯をいう。

「販売農家」 経営耕地面積が30a以上又は調査期日前1年間における農産物販売金額が50万円以上の農家をいう。

「自給的農家」 経営耕地面積が30a未満かつ調査期日前1年間における農産物販売金額が50万円未満の農家をいう。

（出典）2020年農林業センサス第1巻都道府県別統計書（茨城県）「利用者のために」より抜粋

5. 事業所

○従業者規模別事業所数及び従業者数

年 次	総 数		民					
	事業所数	従業者数	総 数		1 ～ 4人		5 ～ 9人	
			事業所数	従業者数	事業所数	従業者数	事業所数	従業者数
平成6年	…	…	2,664	20,745	1,713	3,584	473	3,046
8	2,741	23,763	2,652	21,492	1,633	3,493	502	3,263
11	…	…	2,635	23,076	1,610	3,363	505	3,311
13	2,635	25,780	2,537	23,354	1,534	3,385	494	3,213
16	…	…	2,484	23,926	1,489	3,238	465	3,076
18	2,677	27,449	2,581	25,303	1,574	3,409	467	3,069
21	2,870	29,481	2,768	27,421	1,655	3,585	504	3,250
24	…	…	2,537	26,599	1,503	3,350	451	2,903
26	2,638	28,863	2,545	26,780	1,498	3,246	451	2,895
28	…	…	2,491	27,706	1,445	3,085	454	2,930

※事業所・企業統計調査は平成18年の調査を最後とし、平成21年から経済センサスに統合。

※民営欄中の総数内の事業所数には、「出向・派遣従業者のみ事業所数」を含む。

○産業別事業所数・従業者数の構成比及び伸率

大 分 類	平成 21 年						平成 24 年					
	事 業 所 数			従 業 者 数			事 業 所 数			従 業 者 数		
	実数	構成比	伸率	実数	構成比	伸率	実数	構成比	伸率	実数	構成比	伸率
総 数	2,870	100.0	11.2	29,481	100.0	16.5	2,537	100.0	△ 11.6	26,599	100.0	△ 9.8
農 林 漁 業	14	0.5	—	136	0.5	—	16	0.6	14.3	236	0.9	73.5
鉱業，採石業，砂利採取業	—	—	—	—	—	—	—	—	—	—	—	—
建 設 業	298	10.4	—	1,883	6.4	—	267	10.5	△ 10.4	1,676	6.3	△ 11.0
製 造 業	214	7.5	—	5,789	19.6	—	201	7.9	△ 6.1	5,823	21.9	0.6
電気・ガス・熱供給・水道業	5	0.2	—	488	1.7	—	3	0.1	△ 40.0	405	1.5	△ 17.0
情 報 通 信 業	17	0.6	—	144	0.5	—	12	0.5	△ 29.4	30	0.1	△ 79.2
運 輸 業 ， 郵 便 業	58	2.0	—	1,270	4.3	—	56	2.2	△ 3.4	1,205	4.5	△ 5.1
卸 売 業 ， 小 売 業	736	25.6	—	6,184	21.0	—	668	26.3	△ 9.2	5,810	21.8	△ 6.0
金 融 業 ， 保 険 業	31	1.1	—	401	1.4	—	28	1.1	△ 9.7	403	1.5	0.5
不動産業，物品賃貸業	186	6.5	—	473	1.6	—	158	6.2	△ 15.1	418	1.6	△ 11.6
学 術 研 究 ， 専 門 ・ 技 術 サービス 業	112	3.9	—	868	2.9	—	95	3.7	△ 15.2	573	2.2	△ 34.0
宿泊業，飲食サービス業	352	12.3	—	2,673	9.1	—	317	12.5	△ 9.9	2,710	10.2	1.4
生活関連サービス業，娯楽業	295	10.3	—	1,676	5.7	—	270	10.6	△ 8.5	1,428	5.4	△ 14.8
教 育 ， 学 習 支 援 業	167	5.8	—	2,023	6.9	—	108	4.3	△ 35.3	1,006	3.8	△ 50.3
医 療 ， 福 祉	186	6.5	—	2,452	8.3	—	165	6.5	△ 11.3	2,589	9.7	5.6
複 合 サ ー ビ ス 事 業	15	0.5	—	187	0.6	—	15	0.6	0.0	159	0.6	△ 15.0
サ ー ビ ス 業 (他に分類されないもの)	157	5.5	—	2,018	6.8	—	158	6.2	0.6	2,128	8.0	5.5
公 務 (他に分類されるものを除く)	27	0.9	—	816	2.8	—	—	—	—	—	—	—

※日本標準産業分類（大分類）は、平成19年11月に第12回改定、平成25年10月に第13回改定が行われた。

※平成24年調査においては、国・地方公共団体の事業所は調査対象外。

営						国 ・ 公共企業体 地 方 公 共 団 体	
10 ～ 19人		20 ～ 29人		30人以上			
事業所数	従業者数	事業所数	従業者数	事業所数	従業者数	事業所数	従業者数
269	3,655	106	2,515	103	7,945	…	…
304	4,018	95	2,275	118	8,443	89	2,217
293	3,993	100	2,341	127	10,068	…	…
284	3,825	105	2,509	120	10,422	98	2,426
290	3,908	110	2,588	129	11,116	…	…
285	3,916	112	2,630	143	12,279	96	2,146
320	4,362	116	2,730	164	13,494	102	2,060
298	4,075	117	2,787	168	13,484	…	…
309	4,172	114	2,682	173	13,785	93	2,083
310	4,231	108	2,558	163	14,902	…	…

資料：事業所企業統計調査，経済センサス

大 分 類	平成 26 年						平成 28 年					
	事 業 所 数			従 業 者 数			事 業 所 数			従 業 者 数		
	実数	構成比	伸率	実数	構成比	伸率	実数	構成比	伸率	実数	構成比	伸率
総 数	2,638	100.0	4.0	28,863	100.0	8.5	2,491	100.0	△ 5.6	27,706	100.0	△ 4.0
農 林 漁 業	17	0.6	6.3	250	0.9	5.9	14	0.6	△ 17.6	228	0.8	△ 8.8
鉱業，採石業，砂利採取業	—	—	—	—	—	—	—	—	—	—	—	—
建 設 業	256	9.7	△ 4.1	1,572	5.4	△ 6.2	244	9.8	△ 4.7	1,506	5.4	△ 4.2
製 造 業	196	7.4	△ 2.5	6,039	20.9	3.7	191	7.7	△ 2.6	6,997	25.3	15.9
電気・ガス・熱供給・水道業	5	0.2	66.7	428	1.5	5.7	2	0.1	△ 60.0	161	0.6	△ 62.4
情 報 通 信 業	10	0.4	△ 16.7	34	0.1	13.3	11	0.4	10.0	36	0.1	5.9
運 輪 業 ， 郵 便 業	57	2.2	1.8	1,077	3.7	△ 10.6	50	2.0	△ 12.3	1,097	4.0	1.9
卸 売 業 ， 小 売 業	663	25.1	△ 0.7	5,733	19.9	△ 1.3	634	25.5	△ 4.4	5,659	20.4	△ 1.3
金 融 業 ， 保 険 業	27	1.0	△ 3.6	373	1.3	△ 7.4	30	1.2	11.1	386	1.4	3.5
不動産業，物品賃貸業	164	6.2	3.8	520	1.8	24.4	153	6.1	△ 6.7	456	1.6	△ 12.3
学 術 研 究 ， 専 門 ・ 技 術 サービス 業	106	4.0	11.6	692	2.4	20.8	100	4.0	△ 5.7	556	2.0	△ 19.7
宿泊業，飲食サービス業	319	12.1	0.6	2,521	8.7	△ 7.0	313	12.6	△ 1.9	2,702	9.8	7.2
生活関連サービス業，娯楽業	285	10.8	5.6	1,501	5.2	5.1	284	11.4	△ 0.4	1,571	5.7	4.7
教 育 ， 学 習 支 援 業	128	4.9	18.5	1,780	6.2	76.9	112	4.5	△ 12.5	1,011	3.6	△ 43.2
医 療 ， 福 祉	200	7.6	21.2	3,091	10.7	19.4	186	7.5	△ 7.0	2,973	10.7	△ 3.8
複 合 サ ー ビ ス 事 業	10	0.4	△ 33.3	334	1.2	110.1	14	0.6	40.0	397	1.4	18.9
サ ー ビ ス 業 (他に分類されないもの)	171	6.5	8.2	2,092	7.2	△ 1.7	153	6.1	△ 10.5	1,970	7.1	△ 5.8
公 務 (他に分類されるものを除く)	24	0.9	—	826	2.9	—	—	—	—	—	—	—

資料：経済センサス

6. 工 業

○産業別事業所数・従業者数及び製造品出荷額等の推移

年 次	従 業 者 4 人 以 上 の						
	事 業 所 数	従業者規模別			従 業 者 数 (人)	男	女
		4～29 人	30～299 人	300人以上			
平成 21 年	117	80	33	4	5,903	3,771	2,132
22	112	73	35	4	5,753	3,613	2,140
23	123	84	36	3	5,624	3,907	1,717
24	111	71	36	4	6,533	4,197	2,336
25	100	62	34	4	6,052	3,871	2,181
26	107	68	35	4	6,702	4,270	2,432
27	114	74	36	4	6,192	3,699	2,493
28	103	62	36	5	7,095	4,499	2,596
29	102	61	35	6	7,177	4,577	2,600
30	108	64	38	6	7,422	4,727	2,695
令和 元 年	102	61	35	6	7,055	4,461	2,594
2	103	59	39	5	7,194	4,484	2,710
(日本標準産業分類(中分類)による)							
食 料 品	18	8	8	2	2,278	953	1,325
飲 料・たばこ・飼料	—	—	—	—	—	—	—
織 維 工 業	4	4	—	—	27	12	15
木材・木製品(家具を除く)	8	5	3	—	278	214	64
家 具・装 備 品	—	—	—	—	—	—	—
パルプ・紙・紙加工品	1	1	—	—	—	—	—
印 刷・同 関 連 業	5	4	1	—	102	68	34
化 学 工 業	7	2	4	1	819	504	315
石 油・石 炭 製 品	—	—	—	—	—	—	—
プ ラ ス チ ッ ク 製 品	8	6	2	—	216	165	51
ゴ ム 製 品	2	—	1	1	—	—	—
なめし革・同製品・毛皮	1	1	—	—	15	1	14
窯 業・土 石 製 品	5	2	3	—	215	160	5
鉄 鋼 業	2	1	1	—	107	100	7
非 鉄 金 属	2	2	—	—	17	14	3
金 属 製 品	12	5	7	—	410	346	64
はん用機械器具	1	1	—	—	18	11	7
生産用機械器具	12	7	4	1	1,197	1,077	120
業務用機械器具	3	3	—	—	36	22	14
電子部品・デバイス・電子回路	1	—	1	—	264	101	163
電 気 機 械 器 具	3	2	1	—	86	24	62
情 報 通 信 機 械 器 具	—	—	—	—	—	—	—
輸 送 用 機 械 器 具	4	2	2	—	354	273	81
そ の 他 の 製 造 業	4	3	1	—	60	24	36

※ 平成23、27、令和2年は、経済センサス-活動調査の製造業として実施した。

事業所			従業者1～3人の事業所				
現金給与 総額	原材料 使用額等	製造品 出荷額等	事業所数	従業者数	現金給与 総額	原材料 使用額等	製造品 出荷額等
(万円)	(万円)	(万円)		(人)	(万円)	(万円)	(万円)
2,229,164	13,744,795	19,099,451	…	…	…	…	…
2,233,856	15,256,409	21,463,960	…	…	…	…	…
2,263,243	8,984,632	17,422,525	43	91	10,617	28,232	55,583
2,495,862	14,056,258	22,041,163	…	…	…	…	…
2,534,359	15,259,446	21,309,784	…	…	…	…	…
2,827,086	18,225,498	25,490,329	…	…	…	…	…
2,364,284	14,623,238	24,036,027	46	89	9,015	10,840	32,147
2,630,482	14,932,829	26,508,079	…	…	…	…	…
2,806,547	15,208,223	26,890,931	…	…	…	…	…
3,333,785	17,220,819	28,363,924	…	…	…	…	…
3,105,862	15,627,633	31,297,380	…	…	…	…	…
2,799,281	15,758,490	27,629,917	14	31	14,158	391,633	13,289
561,986	3,962,119	5,816,188	2	2	X	X	X
—	—	—	…	…	…	…	…
5,852	2,774	10,161	1	3	X	X	X
119,278	187,187	377,905	…	…	…	…	…
—	—	—	…	…	…	…	…
X	X	X	…	…	…	…	…
36,195	300,498	546,786	2	6	X	X	X
444,700	2,126,403	5,661,182	…	…	…	…	…
—	—	—	…	…	…	…	…
88,876	216,272	608,183	…	…	…	…	…
X	X	X	…	…	…	…	…
X	X	X	1	2	X	X	X
17,515	206,956	333,224	1	2	X	X	X
X	X	X	…	…	…	…	…
X	X	X	…	…	…	…	…
175,147	1,428,263	3,720,652	1	3	X	X	X
X	X	X	1	3	X	X	X
641,158	5,033,113	6,961,817	1	2	X	X	X
10,569	13,809	41,247	…	…	…	…	…
X	—	X	…	…	…	…	…
20072	38588	88698	1	3	X	X	X
—	—	—	2	3	X	X	X
149,663	773,634	1,148,044	…	…	…	…	…
31,563	77,930	115,520	1	2	X	X	X

資料：工業統計調査、経済センサス活動調査・産業別集計

○県内各市の工業（従業員４人以上の事業所）

令和2年

市 町 村 別	事業所数	従業者数 (人)	現金給与総額 (万円)	原材料使用額等 (万円)	製造品出荷額等 (万円)	付加価値額 (万円)
県 計	4,813	264,266	127,377,767	719,376,343	1,217,731,045	419,541,872
市 計	4,270	237,600	116,253,673	660,026,020	1,116,975,988	385,036,576
水 戸 市	185	5,397	2,232,930	6,711,148	12,647,140	4,835,536
日 立 市	276	21,039	13,353,115	80,585,193	120,941,413	37,183,756
土 浦 市	139	13,900	7,193,662	43,748,453	59,602,928	13,803,671
古 河 市	372	18,155	8,419,563	42,858,558	109,416,752	57,927,487
石 岡 市	127	5,156	2,424,962	16,310,007	26,900,635	9,148,383
結 城 市	152	6,894	2,960,571	12,320,147	21,638,976	7,673,956
龍 ヶ 崎 市	103	7,194	2,799,281	15,758,490	27,629,917	10,339,698
下 妻 市	126	5,214	2,073,150	10,267,566	17,440,573	6,186,412
常 総 市	225	12,316	5,064,915	26,021,523	43,814,468	15,867,211
常 陸 太 田 市	89	2,069	685,365	2,084,464	3,838,172	1,459,101
高 萩 市	49	3,137	1,470,173	5,283,424	10,914,706	4,371,626
北 茨 城 市	119	6,918	3,285,632	14,853,982	26,027,203	9,774,542
笠 間 市	144	6,092	2,447,959	8,850,784	16,012,858	6,054,512
取 手 市	50	7,272	4,808,014	14,298,296	29,855,114	9,221,717
牛 久 市	58	3,576	1,997,569	7,846,681	15,578,620	6,516,423
つくば市	193	10,995	5,548,194	21,250,728	37,601,590	14,672,894
ひたちなか市	192	20,063	12,173,069	52,997,605	90,282,701	34,073,932
鹿 嶋 市	56	5,707	3,409,530	44,021,210	51,757,200	4,922,691
潮 来 市	47	1,760	713,465	3,873,372	5,892,179	1,501,193
守 谷 市	62	3,582	1,713,041	9,348,176	24,373,098	7,731,964
常 陸 大 宮 市	96	4,064	1,594,302	5,254,334	14,733,756	8,343,183
那 珂 市	66	2,502	984,311	3,766,209	6,264,222	2,210,019
筑 西 市	268	14,200	5,368,167	29,183,754	48,432,885	16,258,264
坂 東 市	213	7,482	3,172,079	19,719,064	37,336,555	15,582,586
稲 敷 市	127	4,072	1,720,835	9,999,992	16,858,936	5,767,766
かすみがうら市	65	4,662	2,398,839	12,478,051	19,302,537	5,806,696
桜 川 市	154	4,145	1,635,925	6,150,486	9,946,095	3,217,243
神 栖 市	189	14,491	8,122,409	96,110,109	147,637,388	40,465,144
行 方 市	77	2,423	789,643	2,745,836	4,972,120	1,979,133
鉾 田 市	51	1,500	501,914	2,563,590	5,082,703	2,187,744
つくばみらい市	77	4,642	2,391,850	18,724,925	31,445,973	12,792,397
小 美 玉 市	123	6,981	2,799,239	14,039,863	22,796,575	7,159,696

資料：令和3年経済センサス-活動調査産業別集計（製造業・詳細版）茨城県結果

※ 個人経営事業所は集計対象外

※ 事業所数・従業者数の調査基準日は、令和３年６月１日

※ 付加価値額は、従業者４～２９人の事業所については粗付加価値額である。

7. 商 業

○事業所数・従業者数・年間販売額等

区 分 (卸売・小売業)	事業所数	大規模小売店舗		従 業 者 数 (人)	年 間 販 売 額 (万円)	商品手持額 (万円)	売 場 面 積 (㎡)
		店舗数	店舗内事業所数				
平成9年	695	…	…	4,169 …	9,404,708 …	822,480	63,300 …
11	741	24	96	5,657 (1,863)	10,385,942 (2,702,594)	…	100,877 (64,908)
14	675	16	79	5,551 (1,559)	11,205,244 (3,129,887)	832,505	99,840 (53,349)
16	695	17	74	5,926 (1,780)	11,724,724 (3,304,701)	…	115,920 (68,109)
19	660	20	95	5,797 (2,101)	11,518,191 (4,015,469)	…	130,625 (89,101)
24	527	…	…	4,470	9,124,500	667,400	114,136
26	506	19	67	4,396 (1,662)	9,442,048 (3,586,994)	…	123,762 (85,740)
28	534	…	…	4,889	10,237,678	…	119,201

※ ()内は大規模小売店舗内事業所の数値で内数。資料：商業統計調査、経済センサス活動調査

※ 平成24年は、商業統計調査(立地環境特性調査)未実施のため、大規模小売店舗の店舗数・店舗内事業所数及び ()内数値の表示なし。

※ 平成26年で商業統計調査廃止のため、平成28年の大規模小売店舗の店舗数・店舗内事業所数及び ()内数値の表示なし。

○1事業所あたり及び従業者1人あたり平均年間販売額 (単位：万円)

年 次	卸 売 業						小 売 業					
	1事業所あたり 平均年間販売額			従業者1人あたり 平均年間販売額			1事業所あたり 平均年間販売額			従業者1人あたり 平均年間販売額		
	県平均	市平均	龍ヶ崎市	県平均	市平均	龍ヶ崎市	県平均	市平均	龍ヶ崎市	県平均	市平均	龍ヶ崎市
平成9年	68,843	77,526	28,980	7,957	8,515	4,462	10,102	11,236	10,966	1,945	2,024	1,854
11	63,542	73,396	28,588	7,393	8,135	4,953	10,176	11,326	11,717	1,739	1,792	1,478
14	55,066	61,451	29,236	6,637	7,270	4,611	10,245	11,248	14,403	1,644	1,681	1,684
16	55,823	61,702	33,483	7,023	7,523	4,010	10,393	11,359	13,980	1,626	1,655	1,634
19	67,039	67,275	36,941	8,060	8,014	4,185	11,642	11,716	14,493	1,780	1,763	1,651
24	67,036	70,173	20,301	9,123	9,513	3,463	12,869	13,259	16,723	1,882	1,904	1,858
26	68,564	67,903	18,426	8,727	8,607	3,641	15,043	15,453	18,706	2,115	2,123	1,990
28	72,067	70,192	24,009	8,885	8,737	3,758	15,881	16,340	18,191	2,037	2,058	1,872

資料：商業統計調査、経済センサス活動調査

○産業(小)分類別事業所数・従業者数・年間販売額等

平成28年6月1日現在

産 業 (小) 分 類	事業所数	従業者数 (人)	年間商品 販 売 額 (百万円)	商 品 手 持 額 (百万円)	売 場 面 積 (㎡)
合 計	534	4,889	102,377	-	-
卸 売 業 計	90	575	21,608	-	-
各種商品卸売業	-	-	-	-	-
繊維品卸売業(衣服、身の回り品を除く)	-	-	-	-	-
衣服卸売業	3	7	221	-	-
身の回り品卸売業	3	11	453	-	-
農畜産物・水産物卸売業	10	54	1,378	-	-
食料・飲料卸売業	11	40	1,624	-	-
建築材料卸売業	18	95	3,821	-	-
化学製品卸売業	3	23	X	-	-
石油・鉱物卸売業	-	-	-	-	-
鉄鋼製品卸売業	2	6	X	-	-
非鉄金属卸売業	-	-	-	-	-
再生資源卸売業	4	13	220	-	-
産業機械器具卸売業	5	22	754	-	-
自動車卸売業	8	218	6,026	-	-
電気機械器具卸売業	5	24	1,589	-	-
その他の機械器具卸売業	3	5	70	-	-
家具・建具・じゅう器等卸売業	1	2	X	-	-
医薬品・化粧品等卸売業	2	4	X	-	-
紙・紙製品卸売業	1	14	X	-	-
他に分類されない卸売業	11	37	1,868	-	-
小 売 業 計	444	4,314	80,769	-	119,201
百貨店、総合スーパー	2	327	X	-	X
その他の各種商品小売業 (従業者が常時50人未満のもの)	-	-	-	-	-
呉服・服地・寝具小売業	5	29	600	-	866
男子服小売業	11	54	642	-	3,311
婦人・子供服小売業	20	157	2,730	-	6,669
靴・履物小売業	5	25	320	-	848
その他の織物・衣服・身の回り品小売業	12	79	1,083	-	6,761
各種食料品小売業	12	817	14,923	-	15,107
野菜・果実小売業	7	54	230	-	1,181
食肉小売業	8	58	452	-	284
鮮魚小売業	6	20	258	-	166
酒小売業	8	21	306	-	248
菓子・パン小売業	32	177	917	-	862
その他の飲食料品小売業	56	674	7,228	-	6,674
自動車小売業	44	359	11,130	-	1,876
自転車小売業	6	9	28	-	165
機械器具小売業(自動車・自転車を除く)	16	167	5,589	-	9,189
家具・建具・畳小売業	12	44	469	-	5,639
じゅう器小売業	6	10	25	-	390
医薬品・化粧品小売業	43	246	6,250	-	5,355
農耕用品小売業	10	37	616	-	1,001
燃料小売業	28	172	7,742	-	990
書籍・文房具小売業	14	162	1,112	-	1,165
スポーツ用品・がん具・娯楽用品・楽器小売業	17	92	1,540	-	4,601
写真機・時計・眼鏡小売業	14	45	424	-	927
他に分類されない小売業	41	432	X	-	X
通信販売・訪問販売小売業	7	12	X	-	X
自動販売機による小売業	1	30	X	-	-
その他の無店舗小売業	1	5	X	-	-

資料：商業統計調査、経済センサス活動調査

○県内各市及び近隣町村の事業所数と販売額

平成28年6月1日現在

市 町 村	合 計			卸 売 業			小 売 業		
	事業所数	従業者数 (人)	年間販売額 (百万円)	事業所数	従業者数 (人)	年間販売額 (百万円)	事業所数	従業者数 (人)	年間販売額 (百万円)
県 計	24,536	192,947	6,868,784	5,290	42,908	3,812,347	19,246	150,039	3,056,437
市 計	22,242	177,600	6,260,138	4,876	39,712	3,422,575	17,366	137,888	2,837,562
水 戸 市	2,848	26,539	1,537,585	874	9,098	1,134,821	1,974	17,441	402,764
日 立 市	1,382	10,192	352,148	296	2,211	190,980	1,086	7,981	161,168
土 浦 市	1,406	11,932	487,822	427	3,647	302,248	979	8,285	185,574
古 河 市	1,239	9,168	268,478	253	1,739	113,998	986	7,429	154,480
石 岡 市	650	4,554	144,818	119	741	70,788	531	3,813	74,030
結 城 市	473	3,475	101,792	120	981	51,233	353	2,494	50,560
龍 ケ 崎 市	534	4,889	102,377	90	575	21,608	444	4,314	80,769
下 妻 市	486	3,492	115,102	102	611	55,347	384	2,881	59,755
常 総 市	584	3,826	114,321	151	955	58,119	433	2,871	56,203
常 陸 太 田 市	380	2,401	48,119	62	353	12,637	318	2,048	35,482
高 萩 市	273	1,925	36,237	27	136	4,181	246	1,789	32,057
北 茨 城 市	356	2,294	46,532	52	248	7,793	304	2,046	38,739
笠 間 市	727	4,660	96,259	92	548	26,312	635	4,112	69,947
取 手 市	650	5,301	150,473	106	887	63,505	544	4,414	86,969
牛 久 市	502	4,996	116,073	76	507	25,043	426	4,489	91,030
つ く ば 市	1,826	17,375	645,562	429	3,820	352,252	1,397	13,555	356,286
ひたちなか市	1,247	11,311	355,600	256	2,004	177,840	991	9,307	177,760
鹿 嶋 市	481	4,025	129,861	109	763	63,466	372	3,262	66,395
潮 来 市	279	1,932	49,832	44	275	18,169	235	1,657	31,662
守 谷 市	408	4,122	129,705	64	536	52,927	344	3,586	76,778
常 陸 大 宮 市	416	2,416	63,058	52	260	19,814	364	2,156	43,244
那 珂 市	393	2,930	75,564	63	431	24,255	330	2,499	51,309
筑 西 市	1,010	6,825	214,165	234	1,752	120,928	776	5,073	113,342
坂 東 市	494	2,996	95,640	91	716	50,584	403	2,280	45,056
稲 敷 市	402	2,469	55,684	62	483	17,524	340	1,986	38,160
かすみがうら市	269	2,514	102,087	76	931	65,652	193	1,583	36,435
桜 川 市	450	2,491	50,912	97	549	17,962	353	1,942	32,950
神 栖 市	716	6,414	266,704	180	1,596	158,504	536	4,818	108,201
行 方 市	353	1,983	43,206	58	392	14,046	295	1,591	29,160
鉾 田 市	379	2,571	65,145	68	371	20,128	311	2,200	45,017
つくばみらい市	255	2,222	78,841	54	397	33,114	201	1,825	45,727
小 美 玉 市	374	3,360	120,431	92	1,199	76,795	282	2,161	43,636
美 浦 村	85	511	10,276	14	85	2,420	71	426	7,857
阿 見 町	332	2,814	58,751	44	418	12,388	288	2,396	46,363
河 内 町	64	243	6,311	15	60	3,227	49	183	3,085
利 根 町	87	496	6,730	10	32	708	77	464	6,022

資料：商業統計調査、経済センサス活動調査

※ 単位未満四捨五入のため、年間販売額の合計は内訳と一致しない。

○消費生活相談

販売購入形態別の相談受付件数

(単位：件)

販 売 購 入 形 態	平成30年度	令和元年度	令和2年度	令和3年度
店舗購入	56	98	73	64
訪問販売	55	54	51	49
通信販売	140	152	175	167
マルチ・マルチまがい	7	4	3	2
電話勧誘販売	36	31	19	23
ネガティブオプション	0	2	3	5
訪問購入	3	2	1	3
その他無店舗	9	4	3	2
不明・無関係	205	155	109	78
合 計	511	502	437	393

資料：消費生活センター

8. 教育・文化

○小学校（学年別児童数）

各年5月1日現在

年	学年	総数	1年	2年	3年	4年	5年	6年
平成	30年	3,785	587	604	620	610	694	670
令和	元年	3,689	577	589	605	616	610	692
	2	3,549	536	580	586	609	622	616
	3	3,469	526	539	576	592	610	626
	4	3,390	526	528	548	578	597	613

資料：教育総務課

○小学校（学校別学級数，教員数，児童数）

令和4年5月1日現在

学校名	区分	学級数	教員数			児童数			所在地
			総数	男	女	総数	男	女	
龍ヶ崎小学校		15（4）	24	10	14	276	149	127	市3316
大宮小学校		8（2）	13	5	8	83	48	35	大徳町4945
八原小学校		31（8）	42	19	23	765	386	379	藤ヶ丘1丁目22-4
馴柴小学校		21（6）	28	10	18	482	244	238	若柴町3135
川原代小学校		7（1）	13	6	7	72	38	34	川原代町3518
龍ヶ崎西小学校		13（3）	23	9	14	245	117	128	市8810
松葉小学校		8（2）	15	7	8	160	77	83	松葉2丁目9
長山小学校		14（3）	23	7	16	266	134	132	長山5丁目7-1
馴馬台小学校		14（2）	21	10	11	273	133	140	平台4丁目23-1
久保台小学校		15（4）	24	10	14	288	143	145	久保台2丁目3
城ノ内小学校		20（4）	30	10	20	480	236	244	城ノ内5丁目27
合計		166（39）	256	103	153	3,390	1,705	1,685	

※（ ）は特別支援学級で内数。

資料：教育総務課

○中学校（学年別生徒数）

各年5月1日現在

年	学年	総数	1年	2年	3年
平成	30年	1,993	625	699	669
令和	元年	1,974	646	629	699
	2	1,979	695	649	635
	3	1,959	619	692	648
	4	1,926	617	615	694

資料：教育総務課、竜ヶ崎第一高校

○中学校（学校別学級数，教員数，生徒数）

令和4年5月1日現在

学校名	区分	学級数	教員数			生徒数			所在地
			総数	男	女	総数	男	女	
長山中学校		11（4）	24	12	12	250	128	122	長山3丁目1
城西中学校		13（3）	25	12	13	308	144	164	川原代町710
中根台中学校		12（3）	26	15	11	303	166	137	中根台1丁目12
城ノ内中学校		21（2）	37	17	20	632	342	290	城ノ内5丁目3
龍ヶ崎中学校		13（3）	24	14	10	313	164	149	市3777
竜ヶ崎第一高等学校附属中学校		3（0）	14	8	6	120	60	60	市248
合計		73（15）	150	78	72	1,926	1,004	922	

※（ ）は特別支援学級で内数。

資料：教育総務課、竜ヶ崎第一高校

令和4年4月に愛宕中学校と城南中学校が統合し、「龍ヶ崎中学校」開校

○高等学校

令和4年5月1日現在

学校名	区分	学級数	教 員 数			生 徒 数			所 在 地
			総数	男	女	総数	男	女	
竜ヶ崎第一高校		18 (4)	52 (8)	34 (5)	18 (3)	713 (44)	406 (33)	307 (11)	市248
竜ヶ崎第二高校		12	39	21	18	470	147	323	市3087
竜ヶ崎南高校		9	32	20	12	260	169	91	北方町120
愛国学園大学 附属龍ヶ崎高校		6	27	17	10	100	0	100	若柴町2747
合 計		45 (4)	150 (8)	92 (5)	58 (3)	1,543 (44)	722 (33)	821 (11)	

※ () は、定時制で外数。

資料：各校

○大学

令和4年5月1日現在

区 分				教 員 数			学 生 数			所在地
				総数	男	女	総数	男	女	
流通経済大学	学部	経済学部	経済学科	39	33	6	948 (154)	877 (145)	71 (9)	市120
			経営学科				665 (97)	553 (87)	112 (10)	
		社会学部	社会学科	29	17	12	512 (43)	375 (30)	137 (13)	
			国際観光学科				430 (0)	216 (0)	214 (0)	
		流通情報学部	流通情報学科	24	21	3	545 (0)	462 (0)	83 (0)	
		法学部	ビジネス 法 学 科	26	22	4	406 (186)	354 (173)	52 (13)	
			自治行政学科				419 (146)	371 (137)	48 (9)	
		スポーツ 健康科学部	ス ポ ー ツ 健 康 科 学 科	40	29	11	833 (833)	672 (672)	161 (161)	
			ス ポ ー ツ コミュニケーション学科				403 (403)	311 (311)	92 (92)	
		小計			158	122	36	5,161 (1,862)	4,191 (1,555)	
	大学院	経済学研究科	修 士 課 程	学部の教員が 兼務			2	2		
			博 士 課 程				0	0		
		社会学研究科	修 士 課 程				3	2	1	
			博 士 課 程				1	1		
		物流情報学 研 究 科	修 士 課 程				11	5	6	
			博 士 課 程				1	1		
		法学研究科	修 士 課 程				4	1	3	
		スポーツ健康 科 学 研 究 科	修 士 課 程				15	15		
		小 計					37	27	10	
	合 計			158	122	36	5,198	4,218	980	

※ () は、龍ヶ崎キャンパスに在籍する内数。

資料：流通経済大学

○児童福祉・幼稚園施設状況

令和4年5月1日現在

施設名	区分	公立 私立 の別	児 童 数 (人)
八 原 保 育 所		公 立	123
と き わ 保 育 園		私 立	121
な が と 夢 認 定 こ ど も 園		〃	184
こ と り 保 育 園		〃	141
あ す な ろ 保 育 園		〃	66
し ら は ね 認 定 こ ど も 園		〃	121
ま つ や ま 中 央 保 育 園		〃	131
ま つ や ま 大 宮 保 育 園		〃	64
な な い ろ 保 育 園		〃	59
龍 ケ 崎 と ま と 保 育 園		〃	51
認 定 こ ど も 園 あ い ゆ う 園		〃	145
認 定 こ ど も 園 ぶ だ う の 木 竜 ケ 崎 幼 稚 園		〃	138
認 定 こ ど も 園 北 竜 台 ふ た ば 文 化		〃	181
認 定 こ ど も 園 竜 ケ 崎 み ど り		〃	152
竜 ケ 崎 愛 宕 幼 稚 園		〃	58
め ば え 幼 稚 園		〃	64
龍 ケ 崎 文 化 幼 稚 園		〃	44
富 士 見 幼 稚 園		〃	83

※令和4年4月より開園

資料：こども家庭課

○地域型保育園

令和4年5月1日現在

施設名	区分	公立 私立 の別	児 童 数 (人)
か る が も 保 育 園		私 立	22
リ オ ン 保 育 園		私 立	12
つ む ぎ 保 育 龍 ケ 崎 園		私 立	9
ひ な た ・ k i d s		私 立	17
ア ド バ ン ス キ ッ ズ		私 立	10
家庭的認可保育園 Elly's House		私 立	2

※令和4年4月より開園

資料：こども家庭課

○学童保育実施状況

各年2月1日現在

施 設 名	児 童 数 (人)				
	平成31年	令和元年	令和2年	令和3年	令和4年
龍 ケ 崎 小 保 育 ル ー ム	55	56	60	57	70
松 葉 小 保 育 ル ー ム	57	48	51	45	50
馴 柴 小 保 育 ル ー ム	90	101	114	102	108
龍 ケ 崎 西 小 保 育 ル ー ム	71	73	68	65	66
長 山 小 保 育 ル ー ム	61	69	73	66	55
馴 馬 台 小 保 育 ル ー ム	59	62	73	65	47
久 保 台 小 保 育 ル ー ム	74	72	89	80	81
八 原 小 保 育 ル ー ム	179	165	186	161	161
大 宮 小 保 育 ル ー ム	32	35	36	27	17
川 原 代 小 保 育 ル ー ム	13	15	20	20	19
城 ノ 内 小 保 育 ル ー ム	133	143	144	127	112
合 計	824	839	914	815	786

資料：文化・生涯学習課

○文化会館利用状況

(単位：件、人)

施設名	年度	利用件数		利用回数		入場人員		利用率 (%)
		年間	月平均	年間	月平均	年間	月平均	
大ホール	平成29年度	156	13.0	2,198	183.2	80,980	6,748.3	57.7
	30	135	11.3	1,867	155.6	65,967	5,497.3	65.6
	令和元年度	71	5.9	1,293	107.8	41,135	3,427.9	66.3
	2	49	4.1	763	63.6	11,149	929.1	26.9
	3	89	7.4	1,211	100.9	23,600	1,966.7	41.8
小ホール	平成29年度	209	17.4	2,485	207.1	28,486	2,373.8	64.1
	30	225	18.8	2,583	215.3	30,548	2,545.7	67.8
	令和元年度	216	18.0	2,380	198.3	25,733	2,144.4	61.0
	2	114	9.5	1,078	89.8	7,460	621.7	37.2
	3	132	11.0	1,305	108.8	10,822	901.8	44.2
小会議室	平成29年度	209	17.4	2,227	185.6	3,381	281.8	57.3
	30	197	16.4	2,141	178.4	3,706	308.8	56.2
	令和元年度	204	17.0	2,025	168.8	3,799	316.6	51.9
	2	103	8.6	794	66.2	1,237	103.1	27.1
	3	111	9.3	1,068	89.0	1,566	130.5	36.0
和室	平成29年度	224	18.7	3,403	283.6	2,322	193.5	43.8
	30	219	18.3	3,557	296.4	2,748	229.0	46.7
	令和元年度	241	20.1	3,192	266.0	2,606	217.2	41.0
	2	65	5.4	1,104	92.0	435	36.3	18.5
	3	99	8.3	1,727	143.9	820	68.3	29.1
リハーサル室	平成29年度	60	5.0	1,310	109.2	4,773	397.8	34.4
	30	64	5.3	1,290	107.5	5,549	462.4	45.1
	令和元年度	42	3.5	987	82.3	852	71.0	49.9
	2	1	0.1	13	1.1	0	0.0	1.4
	3	10	0.8	174	14.5	81	6.8	18.4
合計	平成29年度	858	71.5	11,623	968.6	119,942	9,995.2	50.2
	30	840	70.0	11,438	953.2	108,518	9,043.2	54.6
	令和元年度	774	64.5	9,877	823.1	74,125	6,177.1	50.6
	2	332	27.7	3,752	312.7	20,281	1,690.1	24.3
	3	441	36.8	5,485	457.1	36,889	3,074.1	35.0

資料：まちづくり・文化財団

※ 使用回数とは、1時間を各一回とする。

※ 新型コロナウイルス感染症懸念によるイベントの自粛は未だあるものの、利用者数は少し回復傾向にある。

$$\text{利用率} = \frac{\text{利用回数}}{\text{利用可能回数}} \times 100$$

○コミュニティセンター利用状況

(単位：件、人)

年 度		平成29年度	平成30年度	令和元年度	令和2年度	令和3年度
施設名						
馴 柴 コミュニティセンター	件 数	2,589	2,519	2,162	1,299	1,455
	人 数	33,127	32,864	29,323	11,430	12,451
松 葉 コミュニティセンター	件 数	1,551	1,594	1,432	788	784
	人 数	20,942	22,060	18,535	7,290	7,362
長 戸 コミュニティセンター	件 数	740	822	778	473	221
	人 数	10,159	10,149	10,392	5,535	1,974
大 宮 コミュニティセンター	件 数	636	635	529	256	334
	人 数	7,865	7,424	6,044	2,431	2,675
北 文 間 コミュニティセンター	件 数	850	727	665	437	573
	人 数	8,356	7,032	6,014	3,495	4,354
長 山 コミュニティセンター	件 数	1,641	1,635	1,401	861	886
	人 数	20,438	20,696	17,262	8,250	8,615
川 原 代 コミュニティセンター	件 数	824	917	764	435	446
	人 数	11,798	11,293	10,203	3,872	4,427
八 原 コミュニティセンター	件 数	1,275	1,163	1,002	500	600
	人 数	16,667	14,918	12,669	4,383	5,302
馴 馬 台 コミュニティセンター	件 数	1,149	1,132	979	489	613
	人 数	12,686	12,064	11,053	4,042	5,170
龍 ケ 崎 コミュニティセンター	件 数	1,169	1,155	1,025	613	603
	人 数	15,304	14,544	13,424	6,037	6,197
龍ケ崎西 コミュニティセンター	件 数	1,454	1,488	1,336	801	846
	人 数	14,609	14,138	12,353	6,608	6,905
久 保 台 コミュニティセンター	件 数	1,291	1,223	1,206	640	794
	人 数	15,509	14,455	13,525	5,324	6,949
城 ノ 内 コミュニティセンター	件 数	1,181	1,237	1,085	538	690
	人 数	12,554	11,979	10,218	4,214	5,922

資料：コミュニティ推進課

○図書館利用状況

(単位：日、冊、人)

年 度	開館日数	蔵書数	個 人 登録者数		一般図書 貸出冊数	児童図書 貸出冊数	団 体 貸出冊数
				うち児童数			
平成29年度	331	254,448	34,396	3,206	229,371	102,965	6,428
30	338	254,287	35,635	3,178	231,727	104,683	7,040
令和元年度	307	253,353	36,638	3,073	214,456	99,859	6,588
2	303	251,143	37,493	2,876	167,752	72,395	8,088
3(中央図書館)	308	248,796	38,373	2,795	170,201	83,121	9,708
3(北竜台分館)	187	1,885	-	-	2,234	443	-

※ 蔵書数は雑誌を除く。

資料：文化・生涯学習課（中央図書館）

※北竜台分館は令和3年9月25日開館

※「一般図書貸出冊数」及び「児童図書貸出冊数」は団体貸出冊数を含む。

○歴史民俗資料館利用状況

(単位：日、人)

年 度	開 館 日 数	年 間 延 べ 来 館 者 数	1ヶ月あたりの来館者数	1日あたりの来館者数
平成29年度	303	28,761	2,397	95
29	308	29,764	2,480	97
令和元年度	280	23,630	1,969	84
2	240	11,363	947	47
3	267	13,178	1,318	49

資料：文化・生涯学習課

○湯ったり館利用状況

(単位：日、人)

年 度	開 館 日 数	年 間 延 べ 来 館 者 数	1ヶ月あたりの来館者数	1日あたりの来館者数
平成29年度	322	184,848	15,404	574
30	335	161,764	13,480	483
令和元年度	309	144,659	12,055	468
2	269	86,019	7,168	320
3	300	104,230	8,686	347

資料：まちづくり・文化財団

○森林公園利用状況

年 度	宿 泊 施 設 (人)	キ ャ ャ ン プ 場 テ ン ト 宿 泊 (件)	バーベキュー用かまど・ 宿 泊 施 設 (人)
令和29年度	1,932	34	10,413
30	1,569	15	8,074
令和元年度	1,157	38	7,411
2	0	0	1,761
3	0	0	1,368

資料：都市施設課

○市体育施設利用状況

(単位：件、人)

年 度		平成 29年度	平成 30年度	令和 元年度	令和 2年度	令和 3年度
施設名						
小貝川市民運動公園 (野球場1面)	件数	116	92	73	106	86
	人数	2,509	2,357	1,844	2,160	2,046
小貝川市民運動公園 (多目的広場)	件数	145	152	149	150	127
	人数	7,756	7,031	10,243	6,010	7,755
工業団地運動公園 (野球場2面)	件数	218	151	250	196	269
	人数	14,070	8,568	13,480	9,816	14,388
高砂運動広場 (野球場)	件数	162	155	203	146	162
	人数	6,622	4,824	7,841	4,610	6,265
北竜台公園 (野球場)	件数	444	369	339	344	942
	人数	8,099	7,496	7,669	5,313	7,386
横田川運動公園 (サッカー場)	件数	237	221	205	241	222
	人数	7,354	6,793	6,979	8,759	7,006
若柴公園 (テニスコート3面)	件数	2,283	2,400	2,458	1,982	2,719
	人数	16,517	16,883	16,759	14,424	13,331
城南スポーツ公園 (テニスコート3面)	件数	1,060	1,282	1,176	1,070	1,201
	人数	9,753	10,216	9,163	6,103	5,533
高砂体育館 (体育館)	件数	1,265	874	1,017	894	863
	人数	15,199	11,681	13,660	11,013	12,714
羽原川運動公園 (多目的広場)	件数	19	20	62	41	57
	人数	460	772	3,284	1,300	1,207
大正堀川運動公園 (野球場)+(多目的広場)	件数	139	122	171	184	165
	人数	3,104	2,294	4,423	4,862	3,884
大正堀川運動公園 (テニスコート3面)	件数	711	510	520	533	520
	人数	3,072	2,842	3,419	2,568	2,349
大正堀川運動公園 (フットサルコート)	件数	—	—	—	—	56
	人数	—	—	—	—	1,863
龍ヶ岡公園 (テニスコート7面)	件数	2,040	2,270	2,117	3,234	3,036
	人数	12,197	12,258	10,367	16,921	15,168
龍ヶ岡公園 (フットサルコート1面)	件数	—	—	—	—	52
	人数	—	—	—	—	557
たつのこフィールド※	件数	282	517	514	527	238
	人数	42,295	52,167	43,747	31,930	19,094
	観覧利用	24,095	25,249	26,613	1,559	1,901
たつのこスタジアム	件数	128	160	173	125	121

※令和3年度より、龍ヶ岡公園テニスコート8面中1面はフットサルコートになりました。

資料：スポーツ都市推進課

○たつのこアリーナ利用状況

(単位：人)

施設名	平成 29年度	平成 30年度	令和 元年度	令和 2年度	令和 3年度
メインアリーナ	62,036	50,111	52,629	25,571	91,554
サブアリーナ	14,002	18,435	14,977	10,632	10,639
プール	89,650	86,650	75,446	46,209	42,272
トレーニング室	54,497	53,319	46,504	20,771	17,889
多目的室	15,292	17,103	15,801	11,583	9,622
柔道場	12,106	12,314	15,706	9,586	7,468
剣道場	23,150	20,003	18,734	13,092	10,637
合 計	270,733	257,935	239,797	137,444	190,081

資料：スポーツ都市推進課

9. 保健

○医療施設数・病床数

各年10月1日現在

年	医 療 施 設 数					病 床 数			
	病院	精神	一般	一般 診療所	歯科 診療所	病院	精神	一般・療養	一般 診療所
平成30年	3	1	2	44	43	553	172	381	52
令和元年	3	1	2	44	43	493	172	321	28
2	3	1	2	44	43	493	172	321	28
3	3	1	2	42	43	493	172	321	28
4	3	1	2	42	43	493	172	321	28

資料：竜ヶ崎保健所

○医療関係従事者数

各年12月31日現在

年	医 師	歯科医師	薬 剤 師
平成30年	105	52	171
令和元年
2	102	55	178
3
4

※ 医師等の数は、2年に1回の調査資料。

資料：竜ヶ崎保健所

※ 令和4年医師・歯科医師・薬剤師統計調査の調査結果は、令和6年度末に公表予定。

○結核検診及び肝炎ウイルス検診実施状況

(単位：人)

年 度	レントゲン 撮 影	精密検査	肝炎ウイルス 検 診
平成29年度	2,991	0	285
30	3,401	2	1,296
令和元年度	3,269	1	895
2	2,089	0	216
3	2,632	1	224

資料：健康増進課

○がん検診実施状況

(単位：人)

年 度	胃	肺 レントゲン	大 腸	子 宮	乳	前 立 腺
	受 診 者					
平成29年度	1,946	4,387	3,854	3,401	3,363	1,294
30	1,982	4,840	3,874	3,296	3,266	1,420
令和元年度	1,551	4,506	3,574	2,935	3,129	1,360
2	1,089	2,896	2,640	2,828	2,616	905
3	1,342	3,608	3,001	2,862	2,700	1,044
年 度	受 診 者 の う ち 要 精 密 検 査					
平成29年度	157	108	232	83	128	117
30	127	290	258	79	135	136
令和元年度	88	203	225	47	95	115
2	76	90	177	50	80	81
3	62	65	170	57	59	83

資料：健康増進課

○予防接種実施状況

(単位：人)

種 別 年 度	BCG	四種 混合	三種 混合	二種 混合	日本 脳炎	ポリオ (小児マビ)	麻しん 風しん 混合	ヒブ	小児用 肺炎 球菌	子宮 頸がん	水痘	B型 肝炎	ロタ
平成29年度	478	1,997	1	493	2,847	70	1,118	1,975	1,979	7	973	1,358	-
30	463	1,928	0	539	2,784	18	1,083	1,874	1,878	6	956	1,383	-
令和元年度	430	1,830	0	591	2,624	1	952	1,712	1,746	13	928	1,254	-
2	405	1,646	0	557	2,510	0	930	1,587	1,555	177	852	1,139	-
3	306	1,307	0	462	1,090	0	822	1,267	1,269	192	692	899	676

資料：健康増進課

○母子健康手帳交付・乳幼児健診実施状況

(単位：人)

年 度	母子健康手帳 交付	3～4か月児 健診	股関節健診	1歳6か月児 健診	3歳5か月児 健診
平成29年度	493	473	431	505	525
30	461	457	420	468	507
令和元年度	409	376	329	428	440
2	335	235	212	422	504
3	353	286	284	369	423

資料：健康増進課

○成人健康診査・健康相談実施状況

(単位：人)

年 度	生活習慣病 健診	健康相談	健康教室	骨粗しょう症 検診
平成29年度	295	389	572	720
30	302	376	540	613
令和元年度	282	325	628	553
2	251	112	313	393
3	232	74	177	104

資料：健康増進課

○健康診査受診状況

(1) 国民健康保険加入（40歳から74歳まで）

（特定健康診査）

（単位：人）

年 度	対象者数	受診者数	受診率（％）
令和元年度	12,791	4,136	32.3
2	12,704	3,075	24.2
3	12,256	3,752	30.6

資料：健康増進課

（特定保健指導）

（単位：人）

年 度	区 分	対象者数	利用者数	終了者数	実施率（％）
令和元年度	動機付支援	418	256	256	61.2
	積極的支援	107	71	64	66.4
2	動機付支援	334	179	178	53.3
	積極的支援	67	43	37	55.2
3	動機付支援	396	228	219	55.3
	積極的支援	105	59	41	39.0

資料：健康増進課

(2) 後期高齢者医療制度加入（75歳以上※）

（高齢者健康診査）

年 度	対象者（人）	受診者（人）	受診率（％）
令和元年度	8,669	1,434	16.5
2	9,056	1,075	11.9
3	9,550	1,515	15.9

※ 一定の障がいのある方は65歳以上。

資料：健康増進課

○献血推進事業

（単位：人）

年度	全血献血	
	200ml	400ml
平成29年度	100	1,214
30	74	1,410
令和元年度	72	1,407
2	91	1,574
3	44	1,464

資料：健康増進課

10. 社会福祉

○国民健康保険加入状況

区分 年度	被保険者		被保険者資格取得者数		被保険者資格喪失者数	
	世帯	人員	世帯	人員	世帯	人員
平成29年度	11,762	19,362	2,373	3,378	3,150	4,157
30	11,541	18,765	2,470	3,552	3,307	4,268
令和元年度	11,361	18,101	2,621	3,654	3,243	4,265
2	11,313	17,773	2,472	3,420	3,050	3,923
3	11,132	17,182	2,247	3,468	2,428	4,059

資料：保険年金課

○国民健康保険給付状況（1）

区分 年度	療養給付費			療養費			高額療養費		
	件数	給付費 (千円)	1件 あたり (円)	件数	給付費 (千円)	1件 あたり (円)	件数	給付費 (千円)	1件 あたり (円)
平成29年度	308,284	4,385,317	14,225	6,201	39,283	6,335	9,713	574,297	59,127
30	301,834	4,421,482	14,649	6,163	45,261	7,344	10,007	603,237	60,282
令和元年度	293,005	4,328,572	14,773	5,669	34,952	6,165	10,254	571,242	55,709
2	261,802	4,113,815	15,713	4,773	33,893	7,101	10,466	576,875	55,119
3	272,953	4,385,418	16,067	4,745	35,374	7,455	10,379	601,533	57,957

資料：保険年金課

○国民健康保険給付状況（2）

区分 年度	出産育児一時金		葬祭費	
	件数	支給額 (千円)	件数	支給額 (千円)
平成29年度	63	26,332	98	4,900
30	63	26,396	101	5,050
令和元年度	53	22,164	95	4,750
2	56	23,456	109	5,450
3	44	18,448	108	5,400

資料：保険年金課

※ 出産育児一時金：420,000円／件（産科医療補償制度に該当しない場合は404,000円）

※ 令和4年1月分娩から産科医療補償制度に該当しない場合は408,000円）

○後期高齢者医療制度給付状況

区 分 年 度	月 平 均 受 給 者 数	現 物 給 付		現 金 給 付		給 付 額 計 B+C=D (円)	1人あたり 給付額 D÷A(円)
		件数 (件)	給付額 B (円)	件数 (件)	給付額 C (円)		
平成29年度	8,865	244,577	6,601,966,925	11,206	80,447,877	6,682,414,802	753,797
30	9,396	258,763	6,929,786,141	10,539	83,074,717	7,012,860,858	792,056
令和元年度	9,864	274,384	7,206,327,641	11,091	90,622,951	7,296,950,592	739,756
2	10,151	259,696	7,049,896,363	10,458	86,166,317	7,136,062,680	702,991
3	10,504	275,598	7,550,028,879	11,428	96,511,648	7,646,540,527	727,965

資料：保険年金課

○医療福祉費給付状況

年 度	区 分	月平均受給者	支給件数	支給額	1人あたり 支給額
		A (人)	(件)	B (円)	B÷A (円)
平成29年度	計	15,130	180,872	447,391,507	29,570
	妊産婦	340	3,137	25,300,985	74,415
	小児	12,140	127,416	194,295,262	16,005
	ひとり親	1,429	16,712	45,417,239	31,783
	障がい者	1,221	33,607	182,378,021	149,368
30	計	16,586	182,164	450,156,917	27,141
	妊産婦	312	3,025	25,794,025	82,673
	小児	13,659	128,073	197,934,803	14,491
	ひとり親	1,368	15,941	39,973,962	29,221
	障がい者	1,247	35,125	186,454,127	149,522
令和元年度	計	16,855	182,129	444,159,979	26,352
	妊産婦	297	3,243	24,717,586	83,224
	小児	13,987	126,592	195,120,605	13,950
	ひとり親	1,316	16,124	39,800,602	30,244
	障がい者	1,255	36,170	184,521,186	147,029
2	計	16,310	142,544	394,494,226	24,187
	妊産婦	228	2,339	19,232,449	84,352
	小児	13,547	92,382	156,736,185	11,569
	ひとり親	1,280	14,025	37,551,189	29,336
	障がい者	1,255	33,798	180,974,403	144,202
3	計	15,817	154,745	408,167,219	25,806
	妊産婦	236	2,242	18,260,292	77,374
	小児	13,049	103,059	166,528,413	12,762
	ひとり親	1,273	14,455	41,329,857	32,467
	障がい者	1,259	34,989	182,048,657	144,598

資料：保険年金課

○介護保険第1号被保険者数

年 度	第 1 号 被 保 険 者 数	各年度末現在（単位：人）
平成29年度	20,917	資料：介護保険事業状況報告
30	21,457	
令和元年度	21,973	
2	22,382	
3	22,751	

○介護保険要介護(要支援)認定者数

各年度末現在（単位：人）

区分 年度	要 支 援 1	要 支 援 2	要 介 護 1	要 介 護 2	要 介 護 3	要 介 護 4	要 介 護 5	計
平成29年度	199	283	575	461	431	344	297	2,590
30	176	281	636	454	416	406	305	2,674
平成元年度	214	295	603	512	453	408	296	2,781
2	208	333	612	524	487	421	312	2,897
3	203	323	640	542	490	443	339	2,980

資料：介護保険事業状況報告

○介護保険受給者数

(単位：人)

区分 年度	居宅介護(支援／介護予防)サービス受給者数(各年度累計)							
	要 支 援 1	要 支 援 2	要 介 護 1	要 介 護 2	要 介 護 3	要 介 護 4	要 介 護 5	計
平成29年度	1,239	2,225	4,986	4,080	2,997	1,710	1,041	18,278
30	674	1,665	5,276	4,504	3,199	1,653	1,242	18,213
平成元年度	771	1,658	5,372	4,543	3,475	1,833	1,162	18,814
2	877	1,878	5,107	4,954	3,464	2,050	1,191	19,521
3	875	1,988	5,525	5,029	3,468	2,133	1,255	20,273
区分 年度	地域密着型(介護予防)サービス受給者数(各年度累計)							
	要 支 援 1	要 支 援 2	要 介 護 1	要 介 護 2	要 介 護 3	要 介 護 4	要 介 護 5	計
平成29年度	—	7	677	471	503	308	151	2,117
30	1	12	788	617	544	325	151	2,438
平成元年度	11	8	862	568	524	432	159	2,564
2	26	48	634	614	618	460	203	2,603
3	5	13	726	615	680	387	252	2,678
区分 年度	施設サービス受給者数(各年度累計)							
	要 支 援 1	要 支 援 2	要 介 護 1	要 介 護 2	要 介 護 3	要 介 護 4	要 介 護 5	計
平成29年度			256	509	1,526	2,106	1,955	6,352
30			287	478	1,492	2,456	2,011	6,724
平成元年度			365	601	1,415	2,671	2,093	7,145
2			364	542	1,673	2,559	2,179	7,317
3			266	546	1,990	2,706	2,378	7,886

資料：介護保険事業状況報告

※ 施設サービスについては、「要介護1～5」の認定者が受給可能である。

○介護保険給付状況（1）

（単位：件）

区分 年度	介護給付・予防給付件数(各年度累計)									
	要支援1	要支援2	要支援 小計	要介護1	要介護2	要介護3	要介護4	要介護5	要介護 小計	計
平成29年度	2,786	5,379	8,165	13,937	12,720	11,577	8,290	6,182	52,706	60,871
30	1,416	3,776	5,192	15,407	14,173	12,139	8,423	6,803	56,945	62,137
令和元年度	1,662	3,832	5,494	15,774	15,258	12,963	9,253	6,410	59,658	65,152
2	1,926	4,439	6,365	14,952	16,395	13,317	9,973	6,760	61,397	67,762
3	1,895	4,568	6,463	16,306	16,721	13,853	10,524	7,286	64,690	71,153

資料：介護保険事業状況報告

○介護保険給付状況（2）

（単位：千円）

区分 年度	居 宅 介 護 (支援/介護予防) サービス給付費	地 域 密 着 型 (介 護 予 防) サービス給付費	施 設 介 護 サービス給付費	高 額 介 護 (予 防) サ ー ビ ス 費	高 額 医 療 合 算 介 護 (予 防) サ ー ビ ス 費	計
平成29年度	2,008,457	332,494	1,692,071	101,433	11,223	4,145,678
30	2,038,880	378,550	1,812,746	108,276	9,966	4,348,418
令和元年度	2,114,215	432,476	1,938,129	120,224	13,200	4,618,244
2	2,194,914	459,193	2,022,811	128,242	15,115	4,820,275
3	2,237,157	458,883	2,188,210	127,806	15,964	5,028,020

※ 補足給付(特定入所者介護(予防)サービス費)は含まず。

資料：介護保険事業状況報告

※ 居宅介護(支援/介護予防)サービス給付費には、居宅介護(予防)住宅改修費及び
居宅介護(予防)福祉用具購入費を含む。

○障がい者手帳の交付状況

各年3月31日現在（単位：件）

種 別 年 度	平成29年度	平成30年度	令和元年度	令和2年度	令和3年度
身体障害者手帳	2,074	2,104	2,087	2,130	2,146
療育手帳	541	564	582	600	618
精神障害者保健福祉手帳	453	476	545	576	631

資料：社会福祉課

○補装具交付及び修理状況

			身体障がい者（障がい児を含む）			
			平成30年度	令和元年度	令和2年度	令和3年度
交 付	件 数		72	72	64	55
	金 額 (円)	総 額	10,894,164	10,571,031	9,588,193	8,270,148
		公 費	10,443,034	10,058,331	9,171,343	8,625,833
修 理	件 数		63	42	46	41
	金 額 (円)	総 額	4,396,124	2,329,204	2,385,554	1,602,262
		公 費	4,195,974	2,239,994	2,263,844	1,683,412
借受け	件 数		0	0	0	0
	金 額 (円)	総 額	0	0	0	0
		公 費	0	0	0	0
合 計	件 数		135	114	110	96
	金 額 (円)	総 額	15,290,288	12,900,235	11,973,747	9,872,410
		公 費	14,639,008	12,298,325	11,435,187	10,309,245

※ 補装具とは、身体の機能を補って日常生活をしやすいするための器具で、
つえ、補聴器、義肢、車いす等のこと。

資料：社会福祉課

※ 平成30年4月1日から、借受けに係る費用が新たに支給対象となった。

○国民年金被保険者数

(単位：人)

区分 年度	第 1 号 被保険者数 (A)	任意加入 被保険者数 (B)	計 (A+B) (C)	第 3 号 被保険者数 (D)	被保険者数 総数 (C+D) (E)
平成29 年度	9,808	126	9,934	5,521	15,455
30	9,537	117	9,654	5,314	14,968
令和 元年度	9,327	117	9,444	5,087	14,531
2	9,280	115	9,395	4,800	14,195
3	9,184	106	9,290	4,614	13,904

資料：保険年金課

○国民年金受給状況

(単位：人、千円)

区分 年度		平成30年度		令和元年度		令和2年度		令和3年度	
		人数	金額	人数	金額	人数	金額	人数	金額
老 齢 給 付	老 齢 福 祉 年 金	0	0	0	0	0	0	0	0
	老 齢 基 礎 年 金	20,005	13,372,727	20,556	13,793,396	21,051	14,181,522	21,539	14,528,257
	旧 法								
	老 齢 年 金	224	101,379	192	87,042	154	70,364	129	57,921
	5 年 年 金	3	1,209	3	1,210	3	1,212	3	1,211
	通 算 老 齢 年 金	141	31,118	124	26,610	101	22,225	88	19,267
障 が い 給 付	障害基礎年金(拠出)	300	253,920	315	268,907	327	279,169	335	284,955
	障害基礎年金(福祉)	465	411,717	484	429,361	509	451,571	543	479,329
	旧 法								
	障 害 年 金	23	20,456	22	19,502	20	17,588	19	16,789
	遺 族 基 礎 年 金	113	89,521	125	99,507	127	102,051	116	95,830
	寡 婦 年 金	10	4,678	9	3,986	9	4,044	11	4,962
	計	21,284	14,286,725	21,830	14,729,521	22,301	15,129,746	22,783	15,488,521

資料：保険年金課

○生活保護世帯

年度 区分		平成29年度	平成30年度	令和元年度	令和2年度	令和3年度
扶 助 別 人 員 (延 べ 人 数)	生活扶助	8,673	8,425	7,945	8,019	8,062
	住宅扶助	8,245	8,026	7,629	7,690	7,857
	教育扶助	330	287	293	226	202
	介護扶助	1,376	1,453	1,584	1,660	1,790
	医療扶助	7,770	7,651	7,553	7,513	7,646
	出産扶助	1	0	1	0	1
	生業扶助	136	130	58	51	50
	葬祭扶助	18	9	12	22	13
実世帯数		662	626	641	659	676
実人員		818	742	748	768	788
保護率(%)		10.6	9.7	9.8	10.1	10.4

※ 実世帯数・実人員については、各年度3月末日現在。資料：生活支援課

○生活保護費 (単位：千円)

年度 区分		平成29年度	平成30年度	令和元年度	令和2年度	令和3年度
生活扶助 住宅扶助 教育扶助 医療扶助 出産扶助 生業扶助 葬祭扶助 介護扶助 就労自立 進学準備 給付金 保護施設 事務費 日常生活支援委 託事務費	生活扶助	456,860	439,804	423,659	429,361	425,096
	住宅扶助	201,325	198,179	192,454	196,979	201,625
	教育扶助	3,597	2,697	2,568	1,987	1,973
	医療扶助	669,696	644,438	598,766	592,723	698,013
	出産扶助	384	0	451	0	479
	生業扶助	2,375	2,111	452	522	510
	葬祭扶助	4,030	3,991	2,964	4,211	2,994
	介護扶助	48,942	43,969	47,574	45,411	53,408
	就労自立	105	163	172	126	93
	進学準備 給付金	—	1,000	0	0	0
	保護施設 事務費	6,704	5,116	2,947	2,211	2,088
	日常生活支援委 託事務費	—	—	—	127	579
	合計	1,394,018	1,341,468	1,269,060	1,273,658	1,386,858

資料：生活支援課

○心配ごと相談 (単位：件)

相談種別	年 度				相談種別	年 度			
	30	令和	2	3		30	令和	2	3
家族に関する相談	6	12	8	11	財産に関する相談	4	3	5	2
職業に関する相談	2	1	3	0	生計に関する相談	5	1	0	1
住宅に関する相談	2	2	4	2	健康・精神保健に関する相談	0	0	4	0
結婚に関する相談	0	0	0	0	事故に関する相談	0	0	0	0
離婚に関する相談	1	1	2	2	苦情に関する相談	0	0	1	2
人権・法律に関する相談	0	0	0	0	その他の相談	6	10	8	5

資料：社会福祉協議会

○生活福祉資金貸付状況

(単位：千円)

年 度	総合支援資金		福祉資金				教育支援資金		不動産担保型 生活資金	
			福祉費		緊急小口資金					
	件数	金額	件数	金額	件数	金額	件数	金額	件数	金額
平成29年度	1	576	—	—	2	198	—	—	—	—
30	—	—	—	—	4	355	—	—	—	—
令和元年度	—	—	1	426	4	332	—	—	—	—
2	3	1,031	1	50	—	—	—	—	—	—
3	1	429	2	447	2	200	—	—	—	—

資料：社会福祉協議会

○総合福祉センター利用状況

(単位：人、団体)

区分 年次	合 計						団体数		
	男			女		計			
平成30年	22, 107			18, 385		40, 492	181		
令和元年	21, 538			18, 301		39, 839	186		
2	9, 792			9, 983		19, 775	112		
3	7, 892			8, 946		16, 838	76		
4	10, 009			11, 515		21, 524	94		
区分 年次	内 訳								
	60歳未満の 市内居住者			60歳以上の市内居住者			60歳以上の市外居住者		
	男	女	計	男	女	計	男	女	計
平成30年	22	5	27	21, 390	17, 573	38, 963	695	807	1, 502
令和元年	34	39	73	20, 617	17, 311	37, 928	887	951	1, 838
2	613	1, 225	1, 838	8, 953	8, 542	17, 495	226	216	442
3	553	1, 568	2, 121	7, 339	7, 378	14, 717	0	0	0
4	481	1, 744	2, 225	9, 525	9, 730	19, 255	3	41	44

資料：社会福祉協議会

※60歳未満の市内居住者数は、令和2年度より利用者の集計方法を見直したため増加した。

1 1. 環境・衛生

〇ごみ総排出量

(単位：t 対前年伸び率：％ 1人1日当たりの排出量：g)

			平成29年度		平成30年度		令和元年度		令和2年度		令和3年度	
			排出量	対前年 伸び率	排出量	対前年 伸び率	排出量	対前年 伸び率	排出量	対前年 伸び率	排出量	対前年 伸び率
総排出量			27,736	△ 0.94	27,577	△ 0.57	27,354	△ 0.81	27,154	△ 0.73	26,482	△ 2.47
1人1日あたりの ごみ排出量(g)			978	△ 0.41	976	△ 0.20	971	△ 0.51	958	△ 1.34	951	△ 0.73
内 訳	家庭系ごみ	燃やすごみ	17,577	△ 1.01	17,463	△ 0.65	17,661	1.13	18,022	2.04	17,507	△ 2.86
		燃やさないごみ	868	△ 3.23	923	6.34	924	0.11	1,025	10.93	867	△ 15.41
		粗大ごみ	218	△ 2.24	213	△ 2.29	281	31.92	58	△ 79.36	45	△ 22.41
		合計	18,663	△ 1.13	18,599	△ 0.34	18,865	1.43	19,105	1.27	18,419	△ 3.59
		1人1日あたりの ごみ排出量(g)	658	△ 0.60	659	0.15	670	1.67	682	1.79	662	△ 2.93
	事業系ごみ	燃やすごみ	5,661	1.78	5,634	△ 0.48	5,715	1.44	4,955	△ 13.30	5,016	1.23
		燃やさないごみ	69	△ 13.75	71	2.90	79	11.27	57	△ 27.85	50	△ 12.28
		粗大ごみ	52	57.58	41	△ 21.15	35	△ 14.63	12	△ 65.71	9	△ 25.00
		合計	5,782	1.89	5,746	△ 0.62	5,829	1.44	5,024	△ 13.81	5,075	1.02
	資源物（集団回収量を含む）	ビン	447	5.18	432	△ 3.36	417	△ 3.47	431	3.36	416	△ 3.48
		カン	199	△ 1.97	191	△ 4.02	187	△ 2.09	201	7.49	191	△ 4.98
		紙類	1,859	△ 7.60	1,766	△ 5.00	1,615	△ 8.55	1,473	△ 8.79	1,491	1.22
		布	109	△ 5.22	106	△ 2.75	104	△ 1.89	126	21.15	126	0.00
		ペットボトル	141	△ 3.42	145	2.84	141	△ 2.76	145	2.84	152	4.83
		白トレー	4	0.00	4	0.00	4	0.00	4	0.00	4	0.00
		木くず	517	△ 1.52	574	11.03	659	14.81	631	△ 4.25	594	△ 5.86
		廃食用由	5	△ 28.57	5	0.00	5	0.00	5	0.00	5	0.00
		ペットボトルキャップ	3	0.00	3	0.00	3	0.00	3	0.00	3	0.00
		小型家電※	7	0.00	6	△ 14.29	6	0.00	6	0.00	6	0.00
		合計	3,291	△ 4.53	3,232	△ 1.79	3,141	△ 2.82	3,025	△ 3.69	2,988	△ 1.22
		1人1日あたりの ごみ排出量(g)	116	△ 4.13	114	△ 1.72	94	△ 17.54	96	2.13	107	11.46

※小型家電にはパソコンを含む。

資料：環境対策課

○火葬場使用状況

(単位：件)

年 度	平成29年度	平成30年度	令和元年度	令和2年度	令和3年度
件 数	957 (250)	1007 (244)	1,023 (260)	1,106 (295)	1,101 (284)

※（ ）は市外で内数。

資料：市民窓口課

○苦情件数

(単位：件)

年度 \ 種類	大気	水質	土壌	騒音	振動	地盤	悪臭	その他	計
平成29年度	17	1	—	10	1	—	5	26	60
30	19	1	—	12	—	—	4	22	58
令和元年度	15	0	0	13	1	—	5	27	61
2	24	0	0	10	0	0	6	27	67
3	11	0	0	5	0	0	2	41	59

資料：環境対策課

○畜犬登録数

年 度	鑑札交付数	狂犬病予防 注射済票交付数	咬傷犬検診頭数
平成29年度	238	2,806	—
30	352	2,703	—
令和元年度	288	2,586	—
2	328	2,015	—
3	270	1,996	—

資料：環境対策課

○し尿処理状況

(単位：kℓ)

年 度	平成29年度	平成30年度	令和元年度	令和2年度	令和3年度
総処理量 〔一日あたり 処理量〕	12,651 (35)	12,203 (33)	12,510 (34)	12,011 (33)	11,428 (31)

資料：下水道課

1 2. 治 安

○刑法犯認知・検挙状況

(単位：件)

年次	認知件数	凶悪犯	粗暴犯	窃盗犯	知能犯	風俗犯	その他	検挙件数
平成30年	562	5	40	398	22	6	91	255
令和元年	690	1	40	539	15	7	88	274
2	507	4	36	363	16	4	84	194
3	416	5	25	315	15	7	49	419
4	527	5	68	372	27	3	52	156

※竜ヶ崎警察署管内の数。

資料：竜ヶ崎警察署

○交通事故発生状況

(単位：件、人)

年次	発生件数	死者数	傷者数	(再掲)死 傷 者 数のうち			
				歩行者	自転車	子 供	高齢者
平成30年	225	2	284	31	33	18	65
令和元年	195	2	240	26	26	12	31
2	180	6	219	31	17	20	36
3	148	2	176	14	17	12	25
4	157	4	186	27	20	11	36

※竜ヶ崎警察署管内の数。

資料：竜ヶ崎警察署

○事故種別救急出動状況

(単位：件、人)

年 次		総 数	火 災	自然 災害	水 難	交 通	労 働 災害	運 動 競技	一 般 負 傷	加 害	自 損 行為	急 病	そ の 他	再掲 総 不 数 搬 の 送 う ち
平成 30年	出動件数	3,526	37	-	3	296	38	38	509	14	26	2,329	236	313
	搬送人員	3,253	4	-	-	301	38	39	476	13	15	2,158	209	-
令和 元年	出動件数	3,667	28	-	4	263	37	27	556	18	22	2,481	231	356
	搬送人員	3,337	1	-	1	256	37	27	518	13	16	2,266	202	-
2	出動件数	3,226	23	-	1	224	18	22	506	14	44	2,176	198	359
	搬送人員	2,881	2	-	-	207	18	22	466	9	33	1,948	176	-
3	出動件数	3,528	32	1	2	218	27	18	558	20	33	2,353	266	350
	搬送人員	3,198	5	1		203	26	18	522	18	28	2,134	243	
4	出動件数	4,176	21	-	5	244	23	22	608	16	38	2,882	317	466
	搬送人員	3,735	2	-	1	234	24	22	545	13	25	2,580	289	-

資料：龍ヶ崎消防署

○火災発生状況

(単位：件、人)

年次	合計	建物	林野	車両	船舶	その他	建物焼損棟数					建物焼損面積		林野等の火災(a)	焼損車両(台)	火災損害額(千円)	建物火り災者		火災による死傷者	
							合計	全焼	半焼	部分焼	ぼや	床面積(㎡)	表面積(㎡)				世帯数	り災者	負傷者	死者
平成30年 令和元年 2 3 4	30	12	—	3	—	15	19	8	1	1	9	743	36	—	7	39,937	10	20	5	—
	29	11	1	3	—	14	27	8	6	8	5	536	182	1	6	90,426	8	21	1	1
	24	10	1	8	—	5	28	12	2	7	7	1,164	271	23	9	94,718	18	394	—	1
	34	13	1	1		19	17	3	2	5	7	368	10		1	35,138	5	13	5	
	29	16	—	2	—	11	16	2	1	5	8	274	3	—	2	46,406	10	22	4	—

資料：龍ヶ崎消防署

13. 上水道・下水道

○上水道の状況

各年3月31日現在

年 度	給水区域 内の人口 (人)	給水人口 (人)	給水戸数 (戸)	普及率 (%)	年 間 給水量 (千m ³)	年 間 有収水量 (千m ³)	水道料金	
							年間収入 (千円)	10m ³ あたり 平均料金 (円)
平成29年度	77,699	57,504	24,786	74.0	6,343	5,720	1,281,079	2,244
30	77,366	57,910	25,288	74.9	6,548	5,723	1,286,782	2,249
令和元年度	76,988	57,688	25,639	74.9	6,405	5,716	1,293,147	2,261
2	76,505	57,422	25,983	75.1	6,606	6,067	1,349,305	2,266
3	76,009	57,375	26,319	75.5	6,422	5,892	1,339,216	2,274

資料：茨城県南水道企業団

○下水道の状況

各年3月31日現在

年 度	供用開始面積 (ha)	処理人口 (人)	水洗化人口 (人)	普及率 (%)	年間処理水量 (有収) (千m ³)
平成29年度	1,516	64,542	59,152	83.0	7,366
30	1,518	64,807	59,303	83.8	7,416
令和元年度	1,520	64,592	59,493	83.9	7,419
2	1,521	64,447	59,832	84.2	7,553
3	1,523	64,222	60,131	84.5	7,524

※ 普及率＝処理人口÷行政人口。

資料：下水道課

1 4. 運輸・通信・建設

○関東鉄道竜ヶ崎駅運輸状況

年 度	乗 車 人 員		
	定 期	定 期 外	合 計
平成29年度	228,030	185,001	413,031
30	222,900	189,839	412,739
令和元年度	217,350	177,143	394,493
2	162,660	113,913	276,573
3	176,100	124,099	300,199

資料：関東鉄道

○J R 東日本龍ヶ崎市駅運輸状況

年 度	旅客乗車人員	1 日平均乗車人員
平成29年度	4,743,175	12,995
30	4,680,760	12,824
令和元年度	4,573,085	12,529
2	3,148,125	8,625
3	3,285,000	9,000

資料：J R 東日本HP

○コミュニティバス利用状況

令和 3 年度

コ	ス	利用者数(人)
循環ルート	： 龍ヶ崎・北竜台・龍ヶ岡を結ぶ	119,074
0 1 南が丘・長沖線	： 南が丘と竜ヶ崎駅を結ぶ	7,519
0 2 長山・松葉線	： 長山と竜ヶ崎駅を結ぶ	21,461
0 3 長戸・白羽線	： 済生会病院と湯ったり館を結ぶ	3,780
0 4 大宮線	： 竜ヶ崎駅と大宮を結ぶ	5,752
0 5 八原線	： 済生会病院と泉町を結ぶ	1,815
0 6 佐貫・川原代線	： 龍ヶ崎市駅と竜ヶ崎駅を結ぶ	8,300
0 7 若柴線	： 龍ヶ崎市駅とサブラモールを結ぶ	8,952
シャトルバス	： 交通結節点を結ぶ	2,245
合 計		178,898

資料：都市計画課

○自動車車両台数

各年 4 月 1 日現在（単位：台）

年次	総 数	貨 物 車			乗 合 自 動 車	乗 用 車		特殊 用途車	小型自動 二輪車	軽自動車 及び 小型特殊 自 動 車	原動機付 自 転 車
		普通車	小 型 四輪車	けんいん車 被けんいん車		普通 自動車	小型 自動車				
平成29年	61,528	1,293	2,103	34	192	13,848	17,165	878	1,200	21,188	3,627
30	61,892	1,287	2,126	29	190	14,227	16,887	815	1,203	21,612	3,516
令和元年	62,052	1,277	2,109	31	190	14,399	16,574	897	1,214	21,945	3,416
2	62,252	1,294	2,102	31	221	14,655	16,259	893	1,270	22,183	3,344
3	62,260	1,313	2,061	32	215	14,922	15,974	899	1,302	22,320	3,222
4	62,163	1,320	2,030	35	217	14,953	15,552	921	1,324	22,626	3,185

資料：茨城運輸支局

資料：税務課

○電話加入状況

年 度	電 話 加 入 数			公 衆 電 話
	総 数	住宅用	事務用	
平成29年度	8,608	7,244	1,364	83
30	7,971	6,716	1,255	84
令和元年度	7,421	6,275	1,146	82
2	7,011	5,941	1,070	83
3	6,653	5,636	1,017	80

資料：N T T東日本 茨城支店

○建築確認件数

(単位：㎡)

年度 種別	平成29年度		平成30年度		令和元年度		令和2年度		令和3年度	
	件数	延面積	件数	延面積	件数	延面積	件数	延面積	件数	延面積
専用住宅	317	35,524.78	300	35,058.09	275	30,545.37	216	24,540.20	320	35,384.24
併用住宅	6	1,092.01	5	338.73	5	541.76	4	768.68	2	326.51
店舗	21	30,061.15	9	2,199.37	4	2,655.49	5	1,581.92	4	783.21
遊技場等	—	—	—	—	—	—	—	—	—	—
料理飲食店等	5	1,190.91	2	326.08	1	175.97	—	—	—	—
百貨店等	—	—	—	—	—	—	—	—	—	—
旅館等	—	—	—	—	—	—	—	—	—	—
病院等	7	6,693.19	6	1,264.95	—	—	—	—	—	—
工場等	11	36,162.90	9	5,928.84	8	9,361.36	8	3,811.32	13	21,694.50
工作物	10	—	2	—	4	—	2	—	1	—
道路位置指定	—	—	—	—	—	—	—	—	—	—
その他	29	10,915.90	23	6,825.10	29	10,995.23	28	26,693.26	42	28,249.90
計	406	121,640.84	356	51,941.16	326	54,275.18	263	57,395.38	382	86,438.36

資料：都市計画課

○道路現況（市道）

(単位：m)

年度	実延長	内 訳		改良率 (%)	種 類 別 内 訳		路 面 別 内 訳		舗装率 (%)
		改良延長	未改良延長		道路延長	橋りょう延長	砂利道	舗装道	
平成29年度	845,097	498,122	346,974	58.9	843,138	1,958	170,459	674,637	79.8
30	845,995	499,966	346,029	59.1	843,998	1,997	169,323	676,672	80.0
令和元年度	845,316	499,774	345,542	59.1	843,329	1,987	168,284	677,032	80.1
2	843,820	498,691	345,129	59.1	841,833	1,987	167,654	676,166	80.1
3	843,552	499,634	343,918	59.2	841,568	1,984	167,254	676,298	80.1

資料：道路整備課

※ 平成30年度は、県道美浦栄線の建設等に伴い市道の認定・廃止・区域線変更を行ったため道路延長が増加した。

15. 中小企業金融制度

○自治金融制度

(単位：千円)

年 度	幹旋総数		運転資金		設備資金		運転・設備併用資金	
	件数	金 額	件数	金 額	件数	金 額	件数	金 額
平成28年度	79	440,120	71	406,850	5	16,770	3	16,500
29	96	491,640	82	432,100	11	38,040	3	21,500
30	64	318,040	51	268,500	9	36,090	4	13,450
令和元年度	57	265,830	42	211,370	12	43,610	3	10,850
2	3	13,600	2	11,000	1	2,600	—	—
3	24	129,300	18	100,980	5	25,320	1	3,000

※ R2年度は、コロナ禍により、国・県・市の各種助成金交付制度が創設されたため
利用件数が大幅に減少している。

資料：商工観光課

○振興金融制度

(単位：千円)

年 度	幹旋総数		運転資金		設備資金		運転・設備併用資金	
	件数	金 額	件数	金 額	件数	金 額	件数	金 額
平成28年度	19	219,000	17	191,000	2	28,000	—	—
29	13	173,280	10	129,000	2	34,280	1	10,000
30	12	162,500	11	157,500	—	—	1	5,000
令和元年度	10	112,500	7	85,000	2	14,500	1	13,000
2	0	—	—	—	—	—	—	—
3	4	80,000	3	60,000	—	—	1	20,000

※ R2年度は、コロナ禍により、国・県・市の各種助成金交付制度が創設されたため
利用件数が大幅に減少している。

資料：商工観光課

16. 選挙

○選挙人名簿登録者数の推移

各年9月1日現在（単位：人）

年次	総数	男	女	年次	総数	男	女
平成15年	60,374	29,941	30,433	25	64,080	31,789	32,291
16	61,213	30,341	30,872	26	63,780	31,650	32,130
17	61,843	30,623	31,220	27	63,769	31,644	32,125
18	62,554	30,988	31,566	28	65,393	32,509	32,884
19	62,852	31,120	31,732	29	64,986	32,289	32,697
20	63,238	31,318	31,920	30	64,729	32,150	32,579
21	63,603	31,475	32,128	令和元年	64,477	32,032	32,445
22	63,865	31,643	32,222	2	64,258	31,894	32,364
23	63,990	31,694	32,296	3	64,208	31,919	32,289
24	63,892	31,675	32,217	4	63,985	31,780	32,205

資料：選挙管理委員会

○各種選挙投票結果概要

執行年月日	選挙名		当日の有権者	投票者	投票率
平成20. 7. 6	龍ヶ崎市農業委員会委員一般選挙		5,394	無投票	
21. 8. 30	衆議院議員総選挙	国内	63,411	42,341	66.77
		在外	64	17	26.56
	茨城県知事選挙		62,923	42,265	67.17
21. 12. 12	茨城県議会議員竜ヶ崎市選挙区補欠選挙		63,107	31,224	49.48
	龍ヶ崎市長選挙		63,106	31,215	49.46
	龍ヶ崎市議会議員補欠選挙		63,106	31,196	49.43
22. 7. 11	参議院議員通常選挙	国内	63,701	34,218	53.72
		在外	61	16	26.23
22. 12. 12	茨城県議会議員一般選挙		63,299	25,215	39.83
23. 4. 24	龍ヶ崎市議会議員一般選挙		63,006	33,907	53.82
23. 7. 10	龍ヶ崎市農業委員会委員一般選挙		5,114	無投票	
23. 8. 7	馴馬財産区議会議員一般選挙		5,054	無投票	
24. 12. 16	衆議院議員総選挙	国内	63,790	36,758	57.62
		在外	47	12	25.53
25. 7. 21	参議院議員通常選挙	国内	63,806	32,935	51.62
		在外	52	19	36.54
25. 9. 8	茨城県知事選挙		63,229	17,718	28.02
25. 12. 22	龍ヶ崎市長選挙		63,273	無投票	
26. 7. 13	龍ヶ崎市農業委員会委員一般選挙		4,596	無投票	
26. 12. 24	衆議院議員総選挙	国内	63,717	32,654	51.25
		在外	43	13	30.23
26. 12. 24	茨城県議会議員一般選挙		63,208	無投票	

(単位：人，％)					
執行年月日	選 挙 名		当日の有権者	投 票 者	投 票 率
平成27. 4. 26	龍ヶ崎市議会議員一般選挙		62, 870	33, 121	52. 68
27. 8. 9	馴馬財産区議会議員一般選挙		5, 195	無 投 票	
28. 7. 10	参議院議員通常選挙	国内	65, 390	34, 195	52. 29
		在外	43	18	41. 86
29. 8. 27	茨城県知事選挙		64, 303	25, 169	39. 14
29. 10. 22	衆議院議員総選挙	国内	64, 792	32, 388	49. 99
		在外	37	10	27. 03
29. 12. 24	龍ヶ崎市市長選挙		64, 297	21, 019	32. 69
30. 12. 9	茨城県議会議員一般選挙		64, 112	25, 217	39. 33
31. 4. 21	龍ヶ崎市議会議員一般選挙		63, 593	31, 814	50. 03
令和元. 7. 21	参議院議員通常選挙	国内	64, 391	29, 062	45. 13
		在外	39	10	25. 64
元. 8. 18	馴馬財産区議会議員一般選挙		5, 277	無 投 票	
3. 9. 5	茨城県知事選挙		63, 791	20, 897	32. 76
3. 10. 31	衆議院議員総選挙	国内	64, 018	33, 091	51. 69
		在外	31	7	22. 58
3. 12. 19	龍ヶ崎市市長選挙		63, 579	27, 573	43. 37
4. 7. 10	参議院議員通常選挙	国内	63, 927	30, 898	48. 33
		在外	35	10	28. 57
4. 12. 11	茨城県議会議員一般選挙		63, 526	21, 810	34. 33

資料：選挙管理委員会

17. 行政

○歴代議長

区 分	氏 名	就 任	退 任
初 代	高 橋 辰 次 郎	昭和29. 3. 25	昭和30. 4. 30
2 代	小 野 瀬 快 彰	30. 5. 16	33. 12. 18
3 代	串 田 貞 市	33. 12. 18	34. 4. 30
4 代	串 田 貞 市	34. 5. 21	35. 3. 23
5 代	串 田 貞 市	35. 3. 23	36. 3. 27
6 代	内 海 一 郎	36. 3. 27	37. 3. 28
7 代	内 海 一 郎	37. 3. 28	38. 4. 6
8 代	根 本 操	38. 5. 15	41. 3. 22
9 代	中 村 忠 雄	41. 3. 22	42. 4. 30
10 代	石 川 藤 助	42. 5. 13	46. 4. 30
11 代	飯 田 仁	46. 5. 12	50. 4. 30
12 代	宮 本 清 三 郎	50. 5. 12	54. 4. 30
13 代	中 沢 三 郎	54. 5. 9	56. 4. 22
14 代	瀬 尾 賢 太 郎	56. 4. 22	58. 4. 30
15 代	原 田 博 夫	58. 5. 12	58. 11. 17
16 代	藍 沢 正 三	58. 11. 17	60. 5. 24
17 代	桜 井 昭 洋	60. 5. 24	62. 4. 30
18 代	桜 井 博 美	62. 5. 14	平成 元. 5. 19
19 代	大 竹 孝	平成 元. 5. 19	3. 4. 30
20 代	寺 田 安 由	3. 5. 15	5. 5. 12
21 代	串 田 武 久	5. 5. 12	7. 4. 30
22 代	二 川 素 久	7. 5. 16	9. 5. 20
23 代	磯 貝 光 市	9. 5. 20	10. 6. 20
24 代	清 水 惟 男	10. 6. 20	11. 4. 30
25 代	信 田 東 男	11. 5. 14	13. 5. 16
26 代	瀬 尾 勇	13. 5. 16	15. 4. 30
27 代	坂 本 守	15. 5. 14	17. 5. 18
28 代	山 村 省 吾	17. 5. 18	19. 4. 30
29 代	松 田 高 義	19. 5. 15	21. 5. 14
30 代	鴻 巣 義 則	21. 5. 14	23. 4. 30
31 代	川 北 嗣 夫	23. 5. 18	25. 5. 13
32 代	岡 部 洋 文	25. 5. 13	27. 4. 30
33 代	寺 田 寿 夫	27. 5. 19	29. 5. 17
34 代	寺 田 寿 夫	29. 5. 17	31. 4. 30
35 代	鴻 巣 義 則	令和 元. 5. 14	令和 3. 5. 19
36 代	滝 沢 健 一	令和 3. 5. 19	

資料：議会事務局

○歴代副議長

区 分	氏 名	就 任	退 任
初 代	根 本 操	昭和 2 9. 3. 2 5	昭和 3 0. 4. 3 0
2 代	桜 井 清 兵 衛	3 0. 5. 1 6	3 2. 1 2. 2 5
3 代	根 本 操	3 3. 4. 1 5	3 3. 1 2. 1 8
4 代	諸 岡 茂	3 3. 1 2. 1 8	3 4. 4. 3 0
5 代	諸 岡 茂	3 4. 5. 2 1	3 5. 3. 2 3
6 代	中 村 忠 雄	3 5. 3. 2 3	3 6. 3. 2 7
7 代	中 村 忠 雄	3 6. 3. 2 7	3 7. 3. 2 8
8 代	矢 口 忠 作	3 7. 3. 2 8	3 8. 4. 3 0
9 代	栗 山 武 夫	3 8. 5. 1 5	4 1. 3. 2 2
10 代	野 口 偕 介	4 1. 3. 2 2	4 2. 4. 3 0
11 代	飯 田 仁	4 2. 5. 1 3	4 6. 4. 3 0
12 代	渡 辺 新 蔵	4 6. 5. 1 2	5 0. 4. 3 0
13 代	飯 倉 八 洲	5 0. 5. 1 2	5 4. 4. 3 0
14 代	増 川 武 儀	5 4. 5. 9	5 6. 4. 2 2
15 代	寺 田 安 由	5 6. 4. 2 2	5 7. 9. 2 1
16 代	諸 岡 弘	5 7. 9. 2 1	5 8. 4. 3 0
17 代	松 田 訓 勇	5 8. 5. 1 2	6 0. 5. 2 4
18 代	大 野 金 樹	6 0. 5. 2 4	6 2. 4. 3 0
19 代	串 田 武 久	6 2. 5. 1 4	平成 元. 5. 1 9
20 代	清 水 惟 男	平成 元. 5. 1 9	3. 4. 3 0
21 代	長 谷 川 国 治	3. 5. 1 5	5. 5. 1 2
22 代	山 村 省 吾	5. 5. 1 2	7. 4. 3 0
23 代	大 野 誠 一 郎	7. 5. 1 6	9. 5. 2 0
24 代	久 米 原 憲 一	9. 5. 2 0	1 1. 4. 3 0
25 代	松 田 高 義	1 1. 5. 1 4	1 1. 1 0. 2 9
26 代	披 田 信 一 郎	1 1. 1 2. 3	1 3. 5. 1 6
27 代	曾 根 一 吉	1 3. 5. 1 6	1 5. 4. 3 0
28 代	山 本 南	1 5. 5. 1 4	1 7. 5. 1 8
29 代	大 野 喜 助	1 7. 5. 1 8	1 9. 4. 3 0
30 代	岡 部 洋 文	1 9. 5. 1 5	2 1. 5. 1 4
31 代	杉 野 五 郎	2 1. 5. 1 4	2 3. 4. 3 0
32 代	大 塚 弘 史	2 3. 5. 1 8	2 5. 5. 1 3
33 代	山 形 金 也	2 5. 5. 1 3	2 7. 4. 3 0
34 代	山 宮 留 美 子	2 7. 5. 1 9	2 9. 5. 1 7
35 代	坂 本 隆 司	2 9. 5. 1 7	3 0. 1 1. 9
36 代	大 竹 昇	3 0. 1 2. 6	3 1. 4. 3 0
37 代	山 宮 留 美 子	令和 元. 5. 1 4	令和 3. 5. 1 9
38 代	久 米 原 孝 子	令和 3. 5. 1 9	

資料：議会事務局

○歴代市長

区 分	氏 名	就 任	退 任
初 代	富 塚 橋 一	昭和29. 3. 20	昭和30. 4. 30
2 代	荒 井 源 太 郎	30. 5. 1	34. 4. 30
3 代	荒 井 源 太 郎	34. 5. 1	38. 4. 30
4 代	岡 田 宇 三 郎	38. 5. 1	42. 4. 30
5 代	岡 田 宇 三 郎	42. 5. 1	46. 4. 30
6 代	岡 田 宇 三 郎	46. 5. 1	50. 4. 30
7 代	中 村 忠 雄	50. 5. 1	54. 4. 30
8 代	中 村 忠 雄	54. 5. 1	56. 5. 30
9 代	岡 田 昭 守	56. 7. 12	60. 7. 11
10 代	岡 田 昭 守	60. 7. 12	平成 元 7. 11
11 代	岡 田 昭 守	平成 元 7. 12	4. 5. 30
12 代	海 老 原 龍 生	4. 7. 19	8. 7. 18
13 代	海 老 原 龍 生	8. 7. 19	9. 12. 3
14 代	串 田 武 久	10. 1. 18	14. 1. 17
15 代	串 田 武 久	14. 1. 18	18. 1. 17
16 代	串 田 武 久	18. 1. 18	22. 1. 17
17 代	中 山 一 生	22. 1. 18	26. 1. 17
18 代	中 山 一 生	26. 1. 18	30. 1. 17
19 代	中 山 一 生	30. 1. 18	令和4. 1. 17
20 代	萩 原 勇	令和4. 1. 18	

資料：人事課

○歴代副市長(助役)

区 分	氏 名	就 任	退 任
初 代	増 尾 保	昭和29. 3. 20	昭和30. 4. 5
初 代	海 老 原 邦 太 郎	29. 3. 20	30. 4. 5
2 代	糸 賀 秀 夫	30. 10. 1	34. 9. 30
3 代	糸 賀 秀 夫	34. 10. 1	38. 4. 30
4 代	大 貫 守 誠	38. 6. 20	41. 4. 22
5 代	富 山 進	41. 6. 25	45. 6. 24
6 代	富 山 進	45. 6. 25	49. 6. 24
6 代	増 尾 保	45. 9. 22	48. 8. 31
7 代	富 山 進	49. 6. 25	50. 4. 30
8 代	石 島 正 雄	50. 10. 1	54. 4. 30
9 代	岡 田 昭 守	54. 7. 1	56. 6. 20
10 代	宮 本 衛	57. 10. 1	61. 9. 30
11 代	飯 野 哲 夫	62. 7. 1	平成 3. 6. 30
12 代	飯 野 哲 夫	平成 3. 7. 1	7. 6. 30
13 代	海 東 宗 平	11. 4. 1	15. 3. 31
14 代	海 東 宗 平	15. 4. 1	17. 4. 30
15 代	油 原 信 義	18. 4. 1	21. 8. 31
16 代	長 岡 一 美	23. 1. 1	26. 12. 31
17 代	川 村 光 男	27. 4. 1	31. 3. 31
18 代	川 村 光 男	31. 4. 1	令和3. 3. 24

※ 地方自治法の改正により平成19年4月1日から、助役は副市長に名称変更。

資料：人事課

○歴代収入役

区 分	氏 名	就 任	退 任
初 代	岡 田 省 吾	昭和 2 9 . 3 . 2 0	昭和 3 0 . 3 . 1 9
2 代	杉 田 由 雄	3 1 . 1 0 . 1	3 5 . 9 . 3 0
3 代	杉 田 由 雄	3 5 . 1 0 . 1	3 9 . 9 . 3 0
4 代	杉 田 由 雄	3 9 . 1 0 . 1	4 3 . 9 . 3 0
5 代	杉 田 由 雄	4 3 . 1 0 . 1	4 7 . 9 . 3 0
6 代	杉 田 由 雄	4 7 . 1 0 . 1	5 1 . 9 . 3 0
7 代	谷 川 寿 郎	5 2 . 1 . 1	5 5 . 1 2 . 3 1
8 代	谷 川 寿 郎	5 6 . 1 . 1	5 9 . 1 2 . 3 1
9 代	谷 川 寿 郎	6 0 . 1 . 1	6 3 . 1 2 . 3 1
10 代	谷 口 昇	平成 元 1 0 . 1	平成 5 . 9 . 3 0
11 代	山 崎 孝 夫	6 . 4 . 1	1 0 . 3 . 3 1
12 代	山 崎 孝 夫	1 0 . 4 . 1	1 4 . 3 . 3 1
13 代	湯 原 義 伸	1 5 . 4 . 1	1 9 . 3 . 3 1

※地方自治法の改正により平成19年3月31日をもって収入役は廃止。

資料：人事課

○歴代教育長

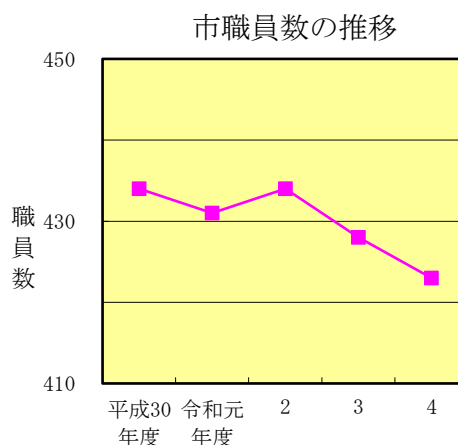
区 分	氏 名	就 任	退 任
初 代	根 本 惣 次	昭和 2 9 . 3 . 2 0	昭和 3 1 . 9 . 3 0
2 代	石 島 正 雄	3 1 . 1 0 . 1	3 5 . 9 . 3 0
3 代	石 島 正 雄	3 5 . 1 0 . 1	3 9 . 9 . 3 0
4 代	石 島 正 雄	3 9 . 1 0 . 1	4 3 . 9 . 3 0
5 代	石 島 正 雄	4 3 . 1 0 . 1	4 7 . 9 . 3 0
6 代	石 島 正 雄	4 7 . 1 0 . 1	5 1 . 9 . 3 0
7 代	石 島 三 郎	5 1 . 1 0 . 1	5 5 . 9 . 3 0
8 代	坂 本 正 明	5 5 . 1 1 . 5	5 9 . 1 0 . 3 1
9 代	坂 本 正 明	5 9 . 1 1 . 1	6 3 . 1 0 . 3 1
10 代	海 老 原 龍 生	6 3 . 1 1 . 1	平成 4 . 6 . 2 6
11 代	千 代 倉 邦 彦	平成 4 . 1 1 . 2	8 . 1 0 . 3 1
12 代	千 代 倉 邦 彦	8 . 1 1 . 1	1 2 . 1 0 . 3 1
13 代	千 代 倉 邦 彦	1 2 . 1 1 . 1	1 6 . 1 0 . 3 1
14 代	横 田 敦 夫	1 6 . 1 1 . 1	2 0 . 1 0 . 3 1
15 代	横 田 敦 夫	2 0 . 1 1 . 1	2 2 . 3 . 3 1
16 代	藤 後 茂 男	2 2 . 4 . 1	2 4 . 1 0 . 3 1
17 代	藤 後 茂 男	2 4 . 1 1 . 1	2 8 . 3 . 3 1
18 代	平 塚 和 宏	2 8 . 4 . 1	3 1 . 3 . 3 1
19 代	平 塚 和 宏	3 1 . 4 . 1	令和 4 . 3 . 3 1
20 代	大 古 輝 夫	令和 4 . 4 . 1	

資料：人事課

○市職員数の推移

各年4月1日現在

年 度	総 数	市長 事務局	教育 委員会	議 会 事 務 局	農 業 委 員 会 事 務 局	監 査 委 員 事 務 局
平成30年度	434	377	47	5	2	3
令和元年度	431	372	49	5	2	3
2	434	378	45	5	3	3
3	428	375	42	5	3	3
4	423	370	42	5	3	3



※ 派遣職員及び教育委員会指導主事は含まず。資料：人事課

○情報公開制度運用状況

(1) 情報公開請求等の件数及びその決定内容 令和4年1月～令和4年12月

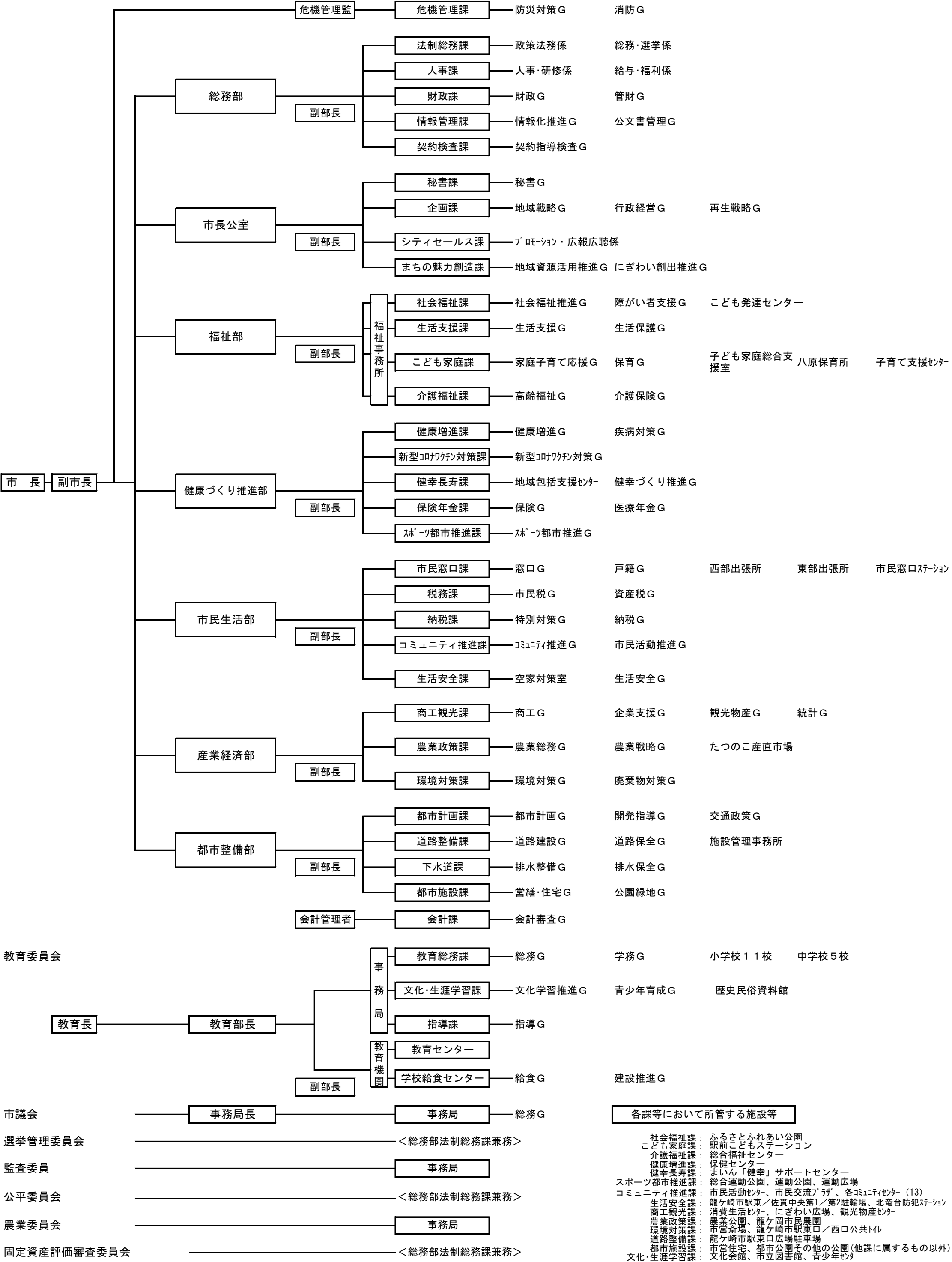
区 分	受理件数	決 定 区 分			審査請求
		公 開	部分公開	非公開 (うち不存在)	
請 求	20	5	14	1 (1)	0
申 出	5	1	3	1 (0)	0
合 計	25	6	17	2 (1)	0

※「申出」とは、平成7年4月1日前の情報に対するもの又は請求権者以外からのものをいう。

(2) 実施機関別の請求等の状況 令和4年1月～令和4年12月 (単位：件)

実 施 機 関		決 定 区 分				審査請求
		公 開	部分公開	非公開	う ち 不 存 在	
市長	市長公室	2	4	0	0	0
	危機管理課	0	1	0	0	0
	総務部	1	3	1	1	0
	福祉部	1	1	0	0	0
	健康づくり推進部	0	0	0	0	0
	市民生活部	0	1	1	0	0
	産業経済部	1	6	0	0	0
	都市整備部	1	0	0	0	0
	会計課	0	0	0	0	0
小 計		6	16	2	1	0
教育委員会		0	1	0	0	0
市 議 会		0	0	0	0	0
選挙管理委員会		0	0	0	0	0
監 査 委 員		0	0	0	0	0
公 平 委 員 会		0	0	0	0	0
農 業 委 員 会		0	0	0	0	0
固定資産評価審査委員会		0	0	0	0	0
合 計		6	17	2	1	0

資料：情報管理課



18. 財 政

○一般会計歳入歳出決算額の推移

(単位：千円)

科 目	令和元年度	令和2年度	令和3年度
＜歳 入＞			
歳 入 総 額	26,134,901	35,991,572	31,511,038
市 税	10,184,841	10,177,450	10,079,798
地 方 譲 与 税	260,995	261,949	266,049
利 子 割 交 付 金	7,979	8,229	6,454
配 当 割 交 付 金	44,321	39,363	61,480
株式等譲渡所得割交付金	26,862	54,687	73,189
法 人 事 業 税 交 付 金	—	62,023	122,571
地 方 消 費 税 交 付 金	1,303,761	1,607,185	1,749,256
ゴルフ場利用税交付金	43,424	42,335	47,869
自 動 車 取 得 税 交 付 金	37,198	—	—
環 境 性 能 割 交 付 金	11,431	18,755	22,752
地 方 特 例 交 付 金	133,225	71,094	133,466
地 方 交 付 税	3,403,283	3,947,432	4,192,571
交通安全対策特別交付金	9,894	10,425	10,319
分 担 金 及 び 負 担 金	258,976	126,165	124,552
使 用 料 及 び 手 数 料	311,687	265,836	279,712
国 庫 支 出 金	3,762,969	12,789,086	7,527,279
県 支 出 金	1,807,370	1,912,167	1,965,673
財 産 収 入	50,179	25,604	14,675
寄 附 金	169,358	182,862	189,053
繰 入 金	893,941	699,436	223,471
繰 越 金	850,030	1,120,449	1,133,152
諸 収 入	610,267	494,430	527,882
市 債	1,952,910	2,074,610	2,759,815
＜歳 出＞			
歳 出 総 額	25,014,452	34,858,419	28,772,540
議 会 費	225,734	231,608	227,152
総 務 費	3,561,608	11,348,670	3,645,893
民 生 費	9,871,953	10,440,841	12,213,451
衛 生 費	1,908,692	2,623,467	2,734,436
労 働 費	22,513	13,459	14,254
農 林 水 産 業 費	642,223	560,283	548,806
商 工 費	220,041	367,555	283,130
土 木 費	1,730,744	1,858,776	1,778,429
消 防 費	1,027,850	1,392,853	1,160,740
教 育 費	3,189,802	3,459,200	3,516,797
公 債 費	2,613,280	2,561,700	2,649,447
諸 支 出 金	12	7	5

資料：財政課

○歳出決算額の推移

(単位：千円)

区 分	平成29年度	平成30年度	令和元年度	令和2年度	令和3年度
総 額	41,762,815	40,696,706	41,472,017	49,479,505	43,508,465
一 般 会 計	24,371,168	24,254,633	25,014,452	34,858,419	28,772,540
特 別 会 計	17,391,647	16,442,073	16,457,565	14,621,086	14,735,925
国民健康保険事業	8,838,025	7,799,768	7,304,106	6,938,942	7,383,156
公共下水道事業	2,405,308	2,134,957	2,018,638	—	—
農業集落排水事業	68,846	63,700	64,108	—	—
介護保険事業	4,749,380	4,906,069	5,223,851	5,357,584	5,618,387
障がい児支援サービス事業	31,228	33,562	41,907	51,982	61,994
後期高齢者医療事業	1,280,960	1,398,599	1,442,491	1,609,944	1,656,848
介護サービス事業	17,900	10,184	11,261	12,122	13,884
工業団地拡張事業	—	95,234	351,203	650,512	1,656
公 営 企 業 会 計	—	—	—	4,263,684	3,753,865
下水道事業会計	—	—	—	4,263,684	3,753,865

資料：財政課

○令和4年度一般会計歳入歳出予算

(単位：千円)

歳 入			歳 出		
科 目	当初予算額	比率 (%)	科 目	当初予算額	比率 (%)
1. 市 税	9,962,330	38.7	1. 議 会 費	227,323	0.9
2. 地 方 譲 与 税	270,424	1.0	2. 総 務 費	3,164,129	12.3
3. 利 子 割 交 付 金	6,088	0.0	3. 民 生 費	10,520,465	40.8
4. 配 当 割 交 付 金	41,467	0.2	4. 衛 生 費	2,403,211	9.3
5. 株式等譲渡所得割交付金	60,618	0.2	5. 労 働 費	16,659	0.1
6. 法 人 事 業 税 交 付 金	123,000	0.5	6. 農 林 水 産 業 費	590,622	2.3
7. 地 方 消 費 税 交 付 金	1,645,985	6.4	7. 商 工 費	201,692	0.7
8. ゴルフ場利用税交付金	47,200	0.2	8. 土 木 費	1,737,132	6.7
9. 環境性能割交付金	22,500	0.1	9. 消 防 費	1,046,029	4.1
10. 地 方 特 例 交 付 金	66,001	0.3	10. 教 育 費	3,389,519	13.2
11. 地 方 交 付 税	3,681,001	14.3	11. 公 債 費	2,440,399	9.5
12. 交通安全対策特別交付金	10,700	0.0	12. 諸 支 出 金	33	0.0
13. 分 担 金 及 び 負 担 金	133,039	0.5	13. 予 備 費	22,787	0.1
14. 使用料及び手数料	314,217	1.2			
15. 国 庫 支 出 金	4,316,548	16.8			
16. 県 支 出 金	2,021,343	7.8			
17. 財 産 収 入	14,242	0.0			
18. 寄 附 金	200,001	0.8			
19. 繰 入 金	654,379	2.5			
20. 繰 越 金	200,000	0.8			
21. 諸 収 入	514,017	2.0			
22. 市 債	1,454,900	5.6			
歳 入 合 計	25,760,000	100.0	歳 出 合 計	25,760,000	100.0

資料：財政課

○財政指標の推移（普通会計）

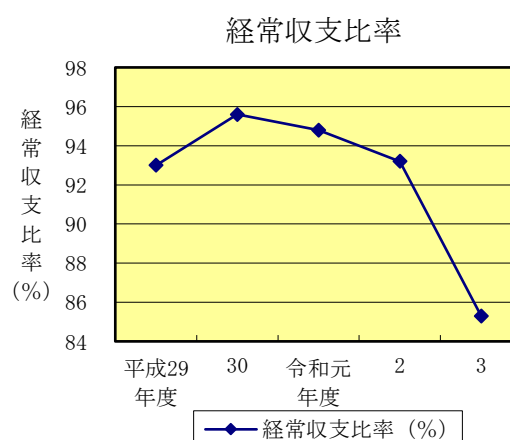
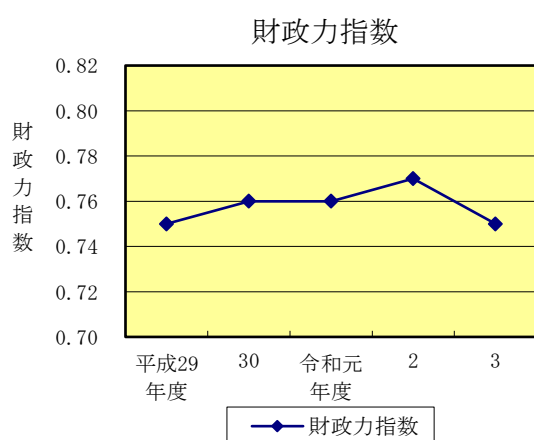
（単位：千円）

年 度	平成29年度	平成30年度	令和元年度	令和2年度	令和3年度
基準財政収入額	8,721,941	8,934,278	8,950,991	9,326,531	8,972,402
基準財政需要額	11,591,876	11,579,151	11,685,932	12,143,409	12,564,956
標準財政規模	15,035,727	15,048,013	15,081,708	15,455,062	16,154,667
財政力指数	0.75	0.76	0.76	0.77	0.75
実質収支比率（％）	6.2	4.1	5.1	6.7	16.3
積立金現在高	6,492,852	6,117,349	5,399,816	5,353,799	5,768,356
地方債現在高	24,032,680	23,258,857	22,762,056	22,408,888	22,623,727
経常収支比率（％）	93.0	95.6	94.8	93.2	85.3

※財政力指数：地方公共団体の財政力を表す指標。基準財政収入額の基準財政需要額に対する割合で、1に近いほど財源に余裕があるとされ、単年度の指数が1以上の団体には普通交付税が交付されません（不交付団体）。

資料：財政課

※経常収支比率：経常一般財源、減収補填債特例分及び臨時財政対策債に対する経常経費充当一般財源の比率を表わしたもので、数値が小さいほど、財政構造の弾力性を有していると判断できます。



令和4年版 統計りゅうがさき

令和5年3月発行

編集・発行

龍ヶ崎市役所産業経済部商工観光課 統計グループ

〒301-8611

茨城県龍ヶ崎市3710番地

Tel 0297-64-1111(代)

E-mail syouko@city.ryugasaki.lg.jp (商工観光課)

E-mail toukei@city.ryugasaki.lg.jp (統計グループ)

<http://www.city.ryugasaki.ibaraki.jp>
